



ACTIVITY REPORT

2015



GENERAL

- 08 Managing Director's Message
- 10 Board of Directors
- 12 Report of the Board of Directors



REALISATIONS

- 38** Gabbro Terminal Expansion Project
- 40** Khalifa Stadium
- 42** VLCC Jetty, Fujairah
- 44** ADNOC Head Quarters
- 46** Sohar Pumping Station
- 48** Expansion of Ferrari World
- 50** Bahrain Four Seasons

FINANCE

- 54** Auditors Report
- 56** Balance Sheet
- 58** Statement of Income
- 59** Shareholders Equity
- 60** Cash Flow
- 61** Notes to the Combined Financial Statements



GE



GENERAL



PIERRE SIRONVAL
 Managing Director
 Six Construct

MANAGING DIRECTOR'S MESSAGE

We are very pleased to report that despite the year's unpredictable outcomes, many projects have advanced ahead in preparation for The Dubai Expo 2020, and the 2022 World Cup in Qatar. As we fast approach these globally-renowned events, we see even further potential opportunities entering the markets.

Positioned as an active key player in the construction industry, we spent 2015 focusing on completing our major ongoing developments, as well as tendering for various large projects. We successfully completed the Four Seasons Hotel in Bahrain and won bids for the Yas Theme Park Two, the expansion of the Ajman Sewage Treatment Plant, the Palm Deira Access Bridge, as well as Nareel Island in the UAE.

In Qatar, we continue to make progress within our current projects. We expect to complete work on Al Rayyan Road, Gabbro Terminal Expansion Project, expansion of the Khalifa Stadium, and Salwa Beach Resort in 2016, and we also signed two additional contracts, namely the Al Wakrah Stadium, and the aprons for Qatar Airways.

In Saudi Arabia, we focused our efforts on completing outstanding projects, namely the Sail Tower and Jazan Marina Terminal Facilities.

We are committed to our Corporate Social Responsibility (CSR) programme, and will continue to provide our community and workplace with various CSR activities such as our Right2Learn initiative, whereby we organise IT courses for welfare of our workers - providing them with cost efficient tools to contact their families abroad. University site visits, internship programmes, safety time-out programmes, and our annual Long Service Awards Ceremony, as well as various environmental initiatives, are just a few of our ongoing efforts to make a difference in our surrounding community. We are also very proud to be

awarded the CSR Label by the Dubai Chamber of Commerce in recognition for our continuous support in CSR activities.

Health and safety remains our core value, and the safety of our employees continues to be our main priority. As an example of this dedication, we achieved an impressive 30 million man hours without any loss time injury (LTI) on the ADNOC Head Quarters site.

Despite the continuous decrease in oil prices, and the instability of the region politically which has a direct impact on GCC, the Gulf continues to develop positively. Although 2015 has been a difficult year, we maintain our focus on creating real and sustainable value for all stakeholders, and continue to aid expertise in the evolving region. We have put the necessary foundations in place to ensure that business will continue to grow in line with the development of the Middle East in general, and specifically in the Gulf.

We continue to remain optimistic for the years ahead.



THE GREEN PLANET BIO-DOME
Dubai, UAE



HUB ZERO
Dubai, UAE



BOARD OF DIRECTORS

Philippe QUOILIN SPRL

Represented by Philippe QUOILIN

Chairman

Bevafin SPRL

Represented by Johan BEERLANDT

Director

Pierre SIRONVAL

Managing Director

Jules JANSSEN SPRL

Represented by Jules JANSSEN

Director

Bechara SOUSSOU

Director

Ghassan EJJEH

Director

Abdul Razak NALOUTI

Director

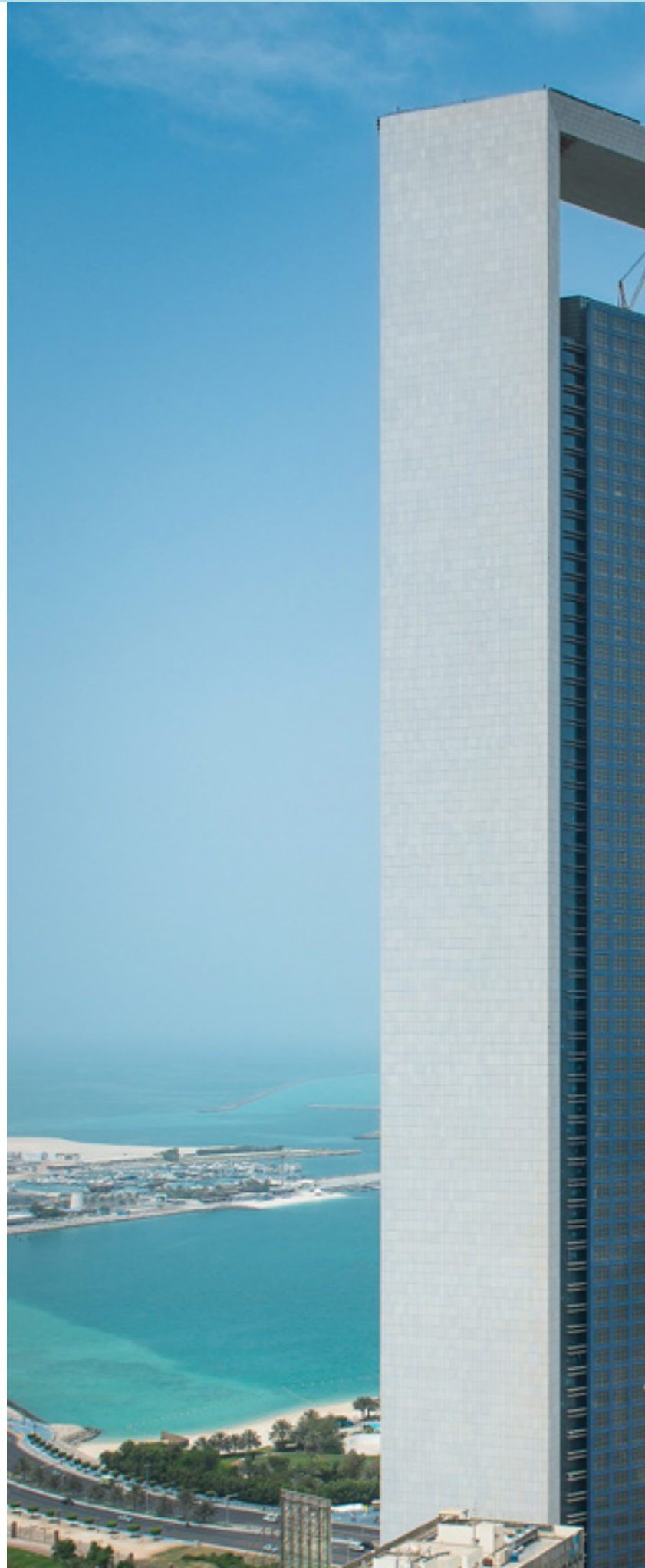
Philippe DESSOY

Director

Strength through unity

Six Construct is committed to building long-term relationships based on integrity, performance, value and client satisfaction. We continue to meet the changing needs of our clients with our quality services delivered by our highly efficient workforce. Six Construct is not just a construction company: we are a dedicated team striving to bring growth to our community, helping to maintain existing business partners and assisting our clients in making their dreams become a reality.

We believe our future depends on responding resourcefully to society's fast-changing needs – that is the only road to success. We will meet the forces of change with power and flexibility.



ADNOC HEAD QUARTERS

Abu Dhabi, UAE

REPORT OF THE BOARD OF DIRECTORS

Industry Performance in GCC

Fewer contract awards and the tightening cash flow were the two main concerns for the construction industry in 2015, as clients adjusted their capital expenditure and budgets as a result of the drop in oil prices.

According to data from regional projects tracker MEED, in 2015 there was a total of 56\$bn construction contract awards in the GCC, which is a decrease of 27 percent on the 77\$bn awarded in 2014. There was also a 27 percent decline in transport, which reported 27\$bn of contract awards in 2015, down from 37\$bn in 2014. Oil received 18\$bn of awards in 2015, a 38 percent decline from the 29\$bn awarded during 2014.

Despite the drop in the value of awards, new work continues to forge ahead. The Gulf region is aiming to attract higher investments in its construction sector by hosting global events and showcasing itself as a preferred tourist and investor destination. This will result in the overall construction industry growing at a compound annual growth rate (CAGR) of %11.3.

Business Overview and Achievements

In the midst of tremendous competition in the market, as well as a constant increase in operational costs and a conservative risk management approach from financial institutions, Six Construct, (although not immune to the effects of the drop in oil pricing) gained momentum after winning the bid for one of the biggest construction projects of the year – The Yas Theme Park Two.

Six Construct started and ended the year resiliently, exceeding expectations. It was recently awarded Palm Deira Access Bridge, Nareel Island, Ajman Sewage Treatment Plant expansion in the UAE, as well as the Al Wakrah stadium and the Qatar Airways apron in Qatar.

Furthermore, Six Construct celebrated its 50th anniversary in the Middle East, where it landed its first project – the Abu Dhabi Corniche – in 1965. With over 300 projects since its entry, Six Construct witnessed and developed alongside the growth of the Gulf. From the construction of historical monuments to aiding in the economic growth, Six Construct is proud to be part of prosperity and success of the region.





MAIN ONGOING PROJECTS

RUWAIS SEWAGE TREATMENT PLANT
Abu Dhabi, UAE



HUB ZERO
Dubai, UAE



ADNOC Head Quarters

| Buildings

The construction of a 342-meter high office tower which includes an office tower, a podium, atrium, and an underground parking block. The tower is expected to work towards attaining a GOLD LEED status. Located on one of Abu Dhabi's most prominent urban sites, the tower has created a new city landmark while articulating ADNOC Head Quarters' role as one of the world's most dynamic and influential petroleum companies. The project is set to be completed in 2016.



Hub Zero

| Sports & Leisure

Located in Dubai, the project is designed to be a massive scale arcade/theme park offering a cutting-edge gaming experience. Hub Zero features the largest and most popular franchises in the current gaming market. Included in the layout is a 4D cinema, interactive 'dark rides', a 3D immersive tunnel, racing/karting simulators, rollercoaster, laser tag and many more.



Al Maryah Island Bridges

| Civil Engineering

The four new bridges will form the central part of Al Maryah Island's sustainable transport network. The bridges will eventually carry Abu Dhabi's light railway system, metro and water taxis. The project is set to be completed in 2016.



Ruwais Sewage Treatment Plant

| Water Business

Abu Dhabi Sewerage Services Company (ADSSC) awarded a contract for the design and construction of WWTP in Ruwais. The treatment plant consists of pre-treatment, biological treatment, tertiary treatment, odor-control systems, chemical dosing systems, disinfection, and sludge treatment facilities. The current capacity will serve an equivalent population of 68,000 people. The project is set to be completed in 2016.

»



THE GREEN
PLANET BIO-DOME
Dubai, UAE



>>



LEGOLAND Theme Park

| Sports & Leisure

Six Construct will create Dubai's very first LEGOLAND City, which is set to be the first in the Middle East and the seventh worldwide. Due to be completed in Q3 of 2016, the park will be located in Jebel Ali, and will feature rides and attractions, food and beverage outlets and retail stores, a potential onsite Lego-themed hotel, and a water park, along with various future expansions.



Expansion of Ferrari World

| Sports & Leisure

Making headlines for its roller coaster reaching a speed of 95 km/h, Six Construct was awarded the expansion of the theme park. The expansion will include 10 new theme rides and features. The project is set to be completed in 2017.



Dubai Canal

| Civil Engineering

Working with Road Transport Authority (RTA), Six Construct has been awarded phase 3 of the Dubai Canal which plays a vital role in linking the Dubai Creek with the Arabian Gulf, extending from the Sheikh Zayed Road, passing across Al Safa Park and Jumeirah 2, and terminating at the Arabian Gulf near the southern end of the Jumeirah Beach Park. Six Construct will be in charge of building the Dubai Canal, footbridges and marine transit stations. The project is due in 2016.



The Green Planet

| Sports & Leisure

Six Construct is in the process of developing one of Dubai's exciting and entertaining projects: The Green Planet. This project replicates the unique geology and ecology of the world's rainforests with more than 3,000 species of exotic plants, birds, fish, amphibians and animals, giving visitors a unique fun and educational experience. The project is set to be completed in 2016.



LEGOLAND THEME PARK
Dubai, UAE



DUBAI WATER CANAL
Dubai, UAE



EXPANSION OF FERRARI WORLD
Abu Dhabi, UAE



AL ZORAH RESORT
Ajman, UAE



VLCC JETTY
Fujairah, UAE



QATAR ASHGHAL EXPRESSWAY
Doha, Qatar



Al Zorah Resort
| Buildings

Located on a beautiful beach, Al Zorah is Ajman's distinctive touristic and lifestyle destination. The development will feature a set of hotels, villas, wellness and spa centres, a golf club and marinas. Six Construct was awarded the first 5-star resort, which will be operated by Oberoi Hotels & Resorts. The project should open in 2016.



VLCC Jetty, Fujairah
| Marine Works

The Port of Fujairah is the only multi-purpose port on the Eastern seaboard of the United Arab Emirates, and is located approximately 70 nautical miles from the Straits of Hormuz. The scope of work included in the VLCC Jetty, Fujairah project, involves the design and construction of civil works, and topside works up to the connection with users' piping in Matrix Manifold 2 (MM2). This project is set to be completed by 2016.



Qatar Ashghal Expressway
| Roads

Six Construct was awarded a contract for one portion of the new Doha Expressway commissioned by ASHGHAL, the Public Works Authority of Qatar. The works started during the first half of 2015 and will be completed by 2017.



Gabbro Terminal Expansion Project
| Civil Engineering

Qatar Primary Materials Company (QPMC) awarded Six Construct the EPC contract for the expansion of Gabbro Terminal in Mesaieed. The project will enable importers to handle 30 million tons of aggregate through the new terminal. This will significantly reduce the large-vehicle traffic into Gabbro Terminal.



Salwa Beach Resort
| Marine Works

Located on the South West Coast of Qatar, close to the border with Saudi Arabia, the Salwa Beach Resort project




is set to be the biggest resort in the region. Six Construct is responsible for the dredging of the Marina basin, navigational access channel and Northern and Southern beach, as well as earthworks and soil consolidation in order to reach the design levels. Construction of sandy beaches and beach control structures (groynes) and construction of a marina for 54 boats including breakwaters, quay walls, a boat ramp, pontoons and navigation aids. The development is expected to be delivered by 2016.


Khalifa Stadium
 | Sports & Leisure

In preparation for World Cup 2020, Six Construct was awarded the renovation of the Khalifa Stadium, where it would expand the existing stadium to include

60,800 seats, an outdoor cooling system and a museum. The project is set to be completed by 2016.


Majis Seawater Intake and Pumping Station
 | Marine Works

Six Construct was awarded the contract for a new seawater intake, pumping station and outfall structures for Majis Industrial Services. The pumping station is the next big project Six Construct is undergoing in the Sultanate of Oman. The project is set to be completed by 2016.


KHALIFA STADIUM
 Qatar


SALWA BEACH RESORT
 Doha, Qatar


MAJIS SEAWATER INTAKE AND PUMPING STATION
 Sultanate of Oman

PROJECTS COMPLETED IN 2015

FOUR SEASONS
Bahrain Bay, Bahrain





Bahrain Four Seasons

| Buildings

FOUR SEASONS
Bahrain Bay, Bahrain

Standing 202m tall on a reclaimed 12-acre islet in Bahrain Bay, the Four Seasons hotel opened its doors in March 2015. Providing guests with breath-taking views of the Manama skyline and the Arabian sea, the hotel has been the latest and greatest addition to Bahrain's hospitality industry. The hotel features Michelin-starred restaurants, bars, 5 swimming pools, 2 ballrooms, a Royal and a Presidential suite and many more.

PROJECTS AWARDED IN 2015

YAS THEME PARK
Abu Dhabi, UAE



A brief overview of the notable projects awarded to Six Construct in 2015:



Yas Theme Park Two

| Sports & Leisure

This year marks a great year for Six Construct after winning one of the biggest contracts of the year – The Yas Theme Park Two. This contract was signed in the second quarter of 2015, and Six Construct is responsible for the development of the theme park, retail area, restaurants, offices, back of house and external works.



Expansion of Ajman Sewerage Treatment Plant

| Civil Engineering

Finalising the contract in Q2 of 2015, Six Construct/Sanotec were entrusted to carry out the engineering, procurement and construction for the expansion of ASPCL's existing waste water treatment plant in Ajman Al Jurf Industrial area. The new plant is set to increase the treatment capacity by 40,000 m³/day to bring the overall treatment capacity to 120,000 m³/day.



Palm Deira Access Bridge

| Civil Engineering

Six Construct is responsible for the development of a bridge that allows access to Deira Island and the canal



AL WAKRAH STADIUM
Doha, Qatar



Al Wakrah Stadium

| Sports & Leisure

opening. This includes an 8,000m² in situ box girder bridge, access ramp and works revolving around excavation and dredging.



Nareel Island

| Marine Works

Located off Abu Dhabi's coast in Al Bateen, Nareel Island will provide its residents with an exclusive living experience. Families will have the opportunity to enjoy a swimming lagoon, club house and open parks across the Island, private beaches, pontoons, gardens and driveways. Six Construct works include dredging and excavation works, reclamation works, design and construction of vertical quay walls, as well as top up of existing beach.



Qatar Airways Apron project

| Civil Engineering

Having completed the Hamad International Airport, Six Construct is taking on another opportunity in the aviation sector. The organisation has been assigned to design and build aircraft parking stands for Qatar Airways, where it will be focusing on concrete and taxiway flexible paving.

Located 20 km south of Doha, Six Construct will construct the 40,777-seat Al Wakrah stadium, which will host games during the 2022 World Cup. The master plan also includes a car park, a community market, and large retail area, as well as training pitches. The project is expected to be completed by 2018.



**AL MARYAH
ISLAND BRIDGES**
Abu Dhabi, UAE



**AJMAN SEWERAGE
EXTENSION**
Ajman, UAE

FINANCIAL OVERVIEW

As per MEED, awards in 2015 across the GCC amounted to US\$ 165bn, a good year considering the historical trends. On a country level, KSA and UAE did not perform as expected, whereas Qatar and Kuwait exceeded historical awards. In Qatar this was due to investments in infrastructure and the World Cup preparation, and in Kuwait primarily due to large oil and gas investments. The top sector was construction with over US\$ 70bn of contracts awarded. Transport was the second largest sector in 2015, primarily as a result of major investments in railways and metros. Power and water sectors tend to be stable over the years reflecting demand driven by population growth.

In UAE, one of the main drivers for investment in both real estate and construction at the moment is the forthcoming World Expo which will be held in Dubai in 2020. An estimated 25 million visitors are expected to attend the international event over the six months of the Expo. With an \$8.8bn investment plan the scheme is set to make major awards over the coming two to three years.

Contract awards in 2015 in the GCC's smallest project market of Bahrain

dropped by 47 per cent to \$1.7bn compared to their peak of \$3.1bn in 2014. However, this was still higher than any other year since 2010.

The recent activity of the past two years was long awaited after funding commitments of around \$1bn per annum were pledged by Saudi Arabia, Kuwait and the UAE following the 2011 protests in Manama.

In March 2015 Deloitte conducted a C-Suite survey focusing on all CEO's and CFO's of GCC construction industry. The most important concerns raised by respondents were the geopolitical instability in the wider region, the decline in world oil prices, and the impact these may have on local governments' appetites for construction projects in the short to near term despite events such as the FIFA World Cup in Doha and the World Expo in Dubai. This in turn impacts the growth prospects for contractors, and is understandably a key concern for all.

One other important factor is the changing approach of the clients. The clients of today are more cost conscious, and focused on the projects' feasibility and whole life cost of the asset which impacts their development budgets. There is a lot of pressure from clients and consultants to manage their budgets efficiently.



AL RAYYAN ROAD
Doha, Qatar



PALM DEIRA BRIDGE
Dubai, UAE



QATAR AIRWAYS APRON
Doha, Qatar

In spite of all these factors, Six Construct and its leadership have a strong focus on industry challenges, and innovative and systematic ways to approach the market to remain competitive. We need to keep raising the bar in our delivery, client expectations and services.

QATAR

- Qatar Airways Apron
- Al Wakrah Stadium

ORDER BOOK AND NEW PROJECTS

By following the prudent industry standards, our continuous efforts towards achieving the set goals allowed us to win the following new contracts in 2015:

UAE

- Yas Theme Park Two
- Expansion of Ajman Sewerage Treatment Plant
- Palm Deira Access Bridge
- Nareel Island

INDUSTRY OUTLOOK

Due to the long-term fall in oil prices, 2016 is set to be a challenging year for the GCC construction sector. Governments are re-evaluating their plans to allow for a new economic landscape.

A decrease in capital spending over the coming year is expected, thereby reducing heavy investment spending in the region. Increased focus on military and defence spending is also set to absorb significant finance as well as political focus, further reducing construction spending.

Despite this, certain government projects continue to move forward. MEED anticipates about \$28.7bn of construction deals will be awarded in Saudi Arabia in 2016, slightly up on 2015, and Qatar government spending on schemes are projected to increase in the coming year.



SALWA BEACH RESORT
Doha, Qatar



NAREEL ISLAND
Abu Dhabi, UAE



DOHA CONVENTION CENTER
Doha, Qatar

»

The combined value of contract awards on major construction and transport projects in the GCC in 2016 is expected to fall by 1.5 per cent to 86.7\$bn, in comparison to 2015 at 88.3\$bn.

About 1.1\$ trillion-worth of construction and transport projects were under execution across the GCC at the start of 2016, with a further 700\$bn at the planning and pre-execution stages. About 216\$bn of construction schemes in the region are under bidding or in the pre-qualification stage.

UAE CONSTRUCTION INDUSTRY OUTLOOK

As a result of the low oil pricing, government departments in the UAE were instructed to reduce spending in 2015 by 15 per cent. The UAE experienced its first decline in the value of construction contracts in 2015, and it forecasted a further 11 per cent decline in the value of UAE construction contract awards in 2016, to 23.2\$bn from 26.2\$bn in 2015.

Despite the drop in the value of awards, certain government-backed projects continue to forge ahead. Dubai has

reaffirmed its commitment to infrastructure investment in its 2016 budget, which shows a 12 per cent increase in spending compared to 2015.

The Al Maktoum International Airport expansion, which includes the new metro link connecting to the Dubai Expo 2020 site and Ras Al Khor Business hub, are considered to be one of the larger infrastructure projects in the UAE. The centrepiece will be The Dubai Twin towers, which will be the tallest twin towers in the world.

There are hopes in 2017 for transport projects to move forward after the Department of Transport in Abu Dhabi appointed UK's Arup to update the transport masterplan. This will include Abu Dhabi's largest transportation scheme – the Metro and Light Rail.

QATAR CONSTRUCTION INDUSTRY OUTLOOK

The Qatari construction and transport industry continues to be highly active as it drives towards its FIFA World Cup 2022 deadline, with 63 per cent of its planned schemes in the execution phase.

»



THE SAIL TOWER
Jeddah, Saudi Arabia



»

Construction contract awards in 2015 totalled 19.9\$bn.

Despite announcing its intention to run its first budget deficit in 15 years in 2016, Doha said it would continue to focus on major investments in healthcare, education, transport and infrastructure. Government spending on schemes will increase in the coming 12 months up to 25\$bn, up from 24\$bn in 2015.

KSA CONSTRUCTION INDUSTRY OUTLOOK

In Saudi Arabia, it is anticipated that approximately 28.7\$bn of construction deals will be awarded in the Kingdom in 2016, slightly up on 2015.

The Kingdom announced a year-on-year reduction in government spending, which will have an effect on the projects market. Riyadh announced a 60 percent cut in transport and infrastructure spending in 2016, to 6.4\$bn from 16.8\$bn in 2015. Major transport projects in the Kingdom, including many rail and metro schemes, are facing delays.

OMAN CONSTRUCTION INDUSTRY OUTLOOK

Oman's projects market is dominated by infrastructure schemes. Over the past five years, the focus has been on the expansion of Muscat International Airport, the Batinah Expressway and the Oman Convention and Exhibition Centre. Over the coming years, the focus will shift to rail.

The national railway project is the largest upcoming development in Oman, budgeted at US15.6\$ billion. It will be

executed in nine segments and completed by 2022. Other upcoming projects include a liquid terminal for US1.3\$ billion, designed to handle the increase in liquid volumes associated with a large-scale refinery and petrochemicals hub envisioned at the Special Economic Zone.

BAHRAIN CONSTRUCTION INDUSTRY OUTLOOK

Bahrain's construction market is traditionally the smallest in the GCC. Contract awards in Bahrain fell 47 per cent in 2015 to 1.7\$bn; however, spending is expected to remain steady in 2016.

OUR SUCCESS MANTRA

"Strength through unity" characterises the most important feature of Six Construct. Our strict adherence to quality standards and a dedicated workforce have been our mantra for success over the years. The key pillars of our success are flexibility (our ability to work effectively and efficiently in a constantly changing environment and to respond quickly to new opportunities), being results-oriented (our ability to remain focused on the desired results and to meet or exceed our goals), innovation (our ability to think outside of the box and to adopt a problem-solving approach to improve processes, methods, systems or services), entrepreneurship (characterised by our enthusiastic, pro-active and optimistic approach), and teamwork (the desire to work cooperatively with colleagues from different backgrounds and cultures to achieve shared goals and optimised results).

Our achievements in the past decade have exceeded our highest hopes and dreams and have instilled in our leadership team the desire and will to scale even

higher heights in the bright future that lies ahead. The company continues to move forward to become a leading construction company in the GCC region, while executing and delivering projects that consistently meet international standards.

Six Construct is committed to building long-term relationships based on integrity, performance, value and client satisfaction. We continue to meet the changing needs of our clients with our quality services delivered by our highly efficient workforce. Six Construct is not just a construction company: we are a dedicated team striving to bring growth to our community, helping to maintain existing business partners and assisting our clients in making their dreams become a reality.

We believe our future depends on responding resourcefully to society's fast-changing needs – that is the only road to success. We will meet the forces of change with power and flexibility.

CORPORATE SUSTAINABILITY AND SOCIAL RESPONSIBILITY

At Six Construct, our goal is to foster and enhance sustainable business practices throughout our organisation while maintaining high legal and ethical standards. We take care of the local communities in which we operate by conducting charitable initiatives. Our aim is to treat all our stakeholders fairly and to have a positive social impact in the countries in which we operate by minimising the environmental impact of our operations, providing employment opportunities, and working in partnership with local communities to promote sustainable welfare initiatives.

We believe that acting responsibly and giving back provides long-term, sustainable benefits to our communities, our employees and our business. We

are committed to corporate social responsibility and have group-wide initiatives based on our business ethos regarding the environment and the welfare of the societies in which we operate.

One of the best examples of this is the establishment of our Right 2 Learn Centre (offering computer training) in the UAE. As of today, it has trained over 70 workers to use basic computer tools, access the web and communicate easier with their families back home. With the establishment of cyber cafés at Jebel Ali camp and Al Quoz camps, our workers are now in a better position to use their knowledge and communicate with their families. Similar courses will be available in Qatar very soon.

INTEGRITY

We believe our promise is our most vital product – our word is our bond. The relationships that are critical to our success depend entirely on maintaining the highest ethical and moral standards around the world. As a vital measure of integrity, we ensure the health and safety of our communities and protect the environment in all that we do.

The projects that have been undertaken thus far amply exhibit the company's versatility. Over the years, we have gained a reputation for integrity and trust from our clients. Our commitment and drive for success have built a solid base of satisfied clients who continue to use our services time and again. Six Construct's integrity speaks for itself, and our legacy of past projects has ensured continued success while opening doors for future opportunities.

TECHNOLOGY ABSORPTION

We innovate in terms of technical solutions and value engineering by offering our



RUWAIS SEWAGE PLANT
Abu Dhabi, UAE



DUBAI WATER CANAL
Dubai, UAE



»

customers sustainable solutions, allowing us to work more efficiently and improve our profitability, as well as deliver a cost-effective service. The timely completion of projects and meeting budgetary requirements are the two critical areas where different techniques help significantly. Many innovative techniques have been developed and put to effective use in the past, and our efforts to develop new techniques continue unabated.

INTERNAL AUDIT

The company has its own in-house Internal Audit Department commensurate with the nature and size of the company. The company has a proper and adequate internal control system for all its activities, including safeguarding and protecting its assets against any loss from unauthorised use or disposal, which also makes sure that all transactions are properly documented, authorised, recorded and reported. The Internal Audit Department indulges in project audits, process audits within departments, and cash audits at branches; it reports its observations with the intention of establishing the requisite internal controls and addressing the existing loopholes in processes. The company has well-defined management reports on key performance indicators. The systems are reviewed continuously and enhanced based on the reports from various fields.

EMPLOYEES

All our employees are considered an asset to the organisation; we believe in the inherent worth of people and honour our relationships with them. We attract, develop and retain excellent employees to maintain service quality, brand leadership and further transfer knowledge to newcomers. Employees are the engine of value creation, innovation, determination and dedication, all of which are essential to growth and prosperity. We work to celebrate and reward the

unique backgrounds, viewpoints, skills and talents of everyone at Six Construct. The Directors acknowledge their sincere appreciation in respect of the services rendered by all employees of the company, and at all levels by organising annual long-service award ceremonies. The awards give management the opportunity to thank and award employees with certificates and souvenirs to employees who have served Six Construct for 15, 20, 25, 30 and 35 years.

SIGNIFICANT EVENTS

We hosted two significant events in 2015 to celebrate the company's 50th anniversary in the GCC region, as well as 40 year's presence in the Emirate of Sharjah.

These events were attended by many dignitaries including Her Royal Highness, Princess Astrid of Belgium, His Highness Sheikh Khaled bin Abdullah bin Sultan Al Qasimi and His Excellency Saeed Ahmed Al Otaiba.

ACKNOWLEDGEMENTS

The Directors would like to acknowledge and place on record their sincere appreciation to all stakeholders for their continued cooperation and excellent support received during the year: clients, financial institutions, local governments, the valued investors and all other business partners.

Our mission will be accomplished by living according to values that speak to the economic, social and environmental responsibilities of business and society.



REALIS



SATIIONS

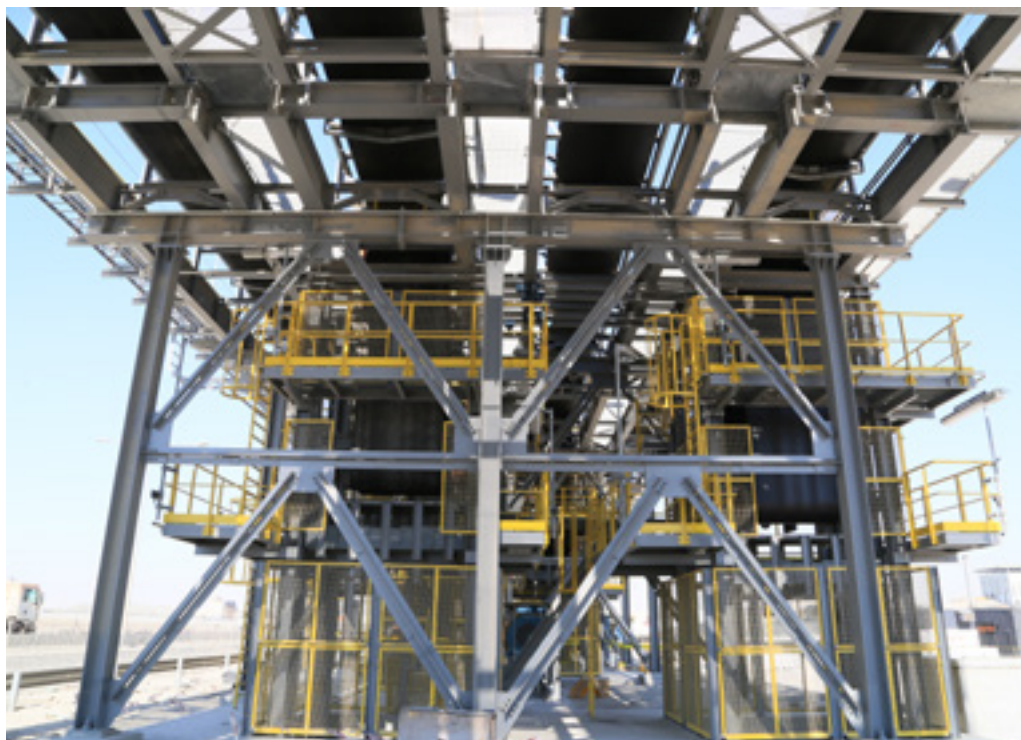


GABBRO TERMINAL EXPANSION PROJECT

CLIENT : QATAR PRIMARY MATERIALS
COMPANY
PROJECT DATE : 2013 – 2016
JOINT VENTURE : SIX CONSTRUCT - FLSMIDTH
WADGASSEN GMBH

“I had to deal with project management, coordinate with partners and stakeholders, and procure the men and materials. I visited the site almost every day, working with the foremen and site engineers, seeing everything progress according to a plan I had been actively involved in. It was a great experience to be involved in key issues.”

GUILLAUME BRACQ
Engineer, Six Construct



To build first-rate infrastructure requires asphalt and concrete, as well as a steady supply of aggregates which need to be delivered by high-capacity terminals that are up to the task.

Six Construct was awarded the expansion of Gabbro terminal with the aim of doubling the capacity of the terminal in the Port of Messaieed. Replacing the current operation system (4,000 daily rotations) with a state-of-the-art conveyor system, will help boost the terminal's annual turnover to an impressive 30 million tons.

FROM CARGO HOLD TO CONCRETE PLANTS

Aggregates arrive to Qatar by ship from neighbouring countries such as Oman and the Emirates. At the port, cranes offload the payload and drop it onto a conveyor belt that feeds the rail-operated mobile stackers in the stockyard, which distributes the continuous supply of gabbro over 12 stockpiles, 22m in height. Finally, the gabbro is loaded

into trucks that transport it to the country's various processing plants.

To support this new, streamlined supply chain, Six Construct is responsible for building the auxiliary infrastructure, such as sub-stations and weigh bridges, and installing the electro-mechanical equipment.

EXISTING SOIL IMPROVEMENT, A KEY POINT

The stockyard is located near the shoreline. Due to a compressible layer a few meter below ground level, extensive soil improvement works are required to guarantee the stability of the 22m high stockpiles.

KHALIFA STADIUM





CLIENT : ASPIRE ZONE
FOUNDATION

PROJECT DATE : 2014 – 2016

JOINT VENTURE : MIDMAC -
SIX CONSTRUCT

In a joint venture with Midmac, Six Construct was awarded the renovation of the Khalifa International Stadium in preparation for the 2022 World Cup. In 2003, the joint venture overhauled the aging stadium in the build-up to the 2006 Asian Games.

THE RENOVATION WORKS

The 40-year-old arena, will be refurbished and brought up to FIFA standards. The grounds will be extended to accommodate an additional 11,000+ spectators. The development will also include technical floors, concourse areas and bleachers, as well as new access ramps. Football fans will be shaded by an impressive 360-degree membrane roof, while players on the field will experience the new state-of-the-art air-conditioning system fitted inside the stadium. Taking the leisure facility a step further, the joint venture will also be building a museum and exhibition space honouring the rich sporting history in Qatar.

BIANCA PINTENS

Technical Manager, Six Construct

“Although the work is very demanding in nature, it is also very rewarding - especially seeing a project through to completion with a successful handover to the client.

On mega projects such as these, very much is learnt in a relatively short period of time.

I have been very fortunate by being surrounded by wonderful, diverse, and skilled colleagues.”

VLCC JETTY, FUJAIRAH





Six Construct was awarded the Very Large Crude Carrier (VLCC) Jetty Fujairah UAE, where it is responsible for the civil works and furniture installation for the maritime structures, as well as the topside works (MEP) to the connection with users' piping in Matrix Manifold 2 (MM2)

The in-house design department as well as the workshop assisted the site team to resolve and anticipate issues related to the construction activities. The extensive preliminary pile testing campaign carried out at the beginning of the project gave confidence on the design assumptions and confirmed the piling methodology.

Despite the numerous challenges and issues faced, the flexibility and the determination of the team have made this project a success. Six Construct takes pride in providing the Port of Fujairah with a world-class terminal, which will open a new era in the Gulf of Oman.



CLIENT : PORT OF FUJAIRAH
PROJECT DATE : 2014 - 2016

“Working in marine environment is a challenge in itself, especially when driving 65m piles in deep water (26m). Pile driving methods instead of pile drilling methods were adopted at the early stage of the project, and precast elements have been designed in accordance with the lifting constraints of the project, and concrete line connected to the breakwater have been installed to minimise the off-shore in-situ concrete.

Furthermore, a tied construction planning makes the VLCC Jetty Fujairah Project a challenge at all levels.”

MICHAEL EECKHOUT
 Project Manager, Six Construct.

ADNOC HEAD- QUARTERS

CLIENT : ADNOC HEAD QUARTERS
PROJECT DATE : 2010 – 2016

WWTP
's Hertogenbosch, The Netherlands

“Embarking on a challenging design and build agreement with ADNOC Head Quarters, Six Construct was able to transform vision into reality. The unique combination of stones, walnut veneered panels, glass and leather of the internal finishings in a tempered contrast of colours, provides a comfortable and glamorous atmosphere.”

LUIS MIGUEL MONTEIRO
Project Manager, Six Construct



Abu Dhabi National Oil Company (ADNOC Head Quarters) awarded Six Construct with the construction of their new headquarters in 2010. The project's privileged location adds exclusivity to the development, with the top floors serving as a prime view point over the city landscape and most prominent buildings.

Designed to accommodate a maximum of 4,240 employees and service providers, the building includes a 342-metre portal arch, a 65-storey monolithic glass box, 137,000 m² of office accommodation, reinforced concrete cores, a gross overall area of 178,000 m² and 24 passenger lifts (1 VIP express lift). Six Construct has brought added value to the structural design of this project with

its engineering re-design to improve and optimise the building's performance.

The external stone cladding covers the full building height of 342 meters, which is considered one of the highest stone cladded walls on the globe. 44,000 m² of Bethel White granite stones were sourced with a typical panel size of 1m x 2m, and honeycomb panels with the same finish were used for the roof soffit on level 74.

SOHAR PUMPING STATION





In 2003, Majis Industrial Services awarded Six Construct the contract for the design and construction of a Seawater Pumping Station including an electro-chlorination plant, sub-station, ancillary buildings and external works in Sohar (Oman).

In 2014, it was decided to increase the capacity of the pumping station from 320,000m³/h to 400,000 m³/h and extended the pumping station to accommodate 11 screens and 25 pump chambers without modifying the delivery milestones of the project. A variation and acceleration plan was mutually agreed upon and the excavation works started in July 2014.

Nearly doubling the cooling water supply capacity of Majis Industrial Services at the port of Sohar, the project is constructed adjacent to the first seawater intake pumping station. On integration of the first and second seawater intake pumping station and return system, the system boasts a combined pumping capacity of 734,000 m³/hr, which is on par with some of the largest cooling water intake and pumping systems currently operational in the Middle East.

This design and construction project is to meet the growing demand for cooling water from industrial tenants at the Port of Sohar.

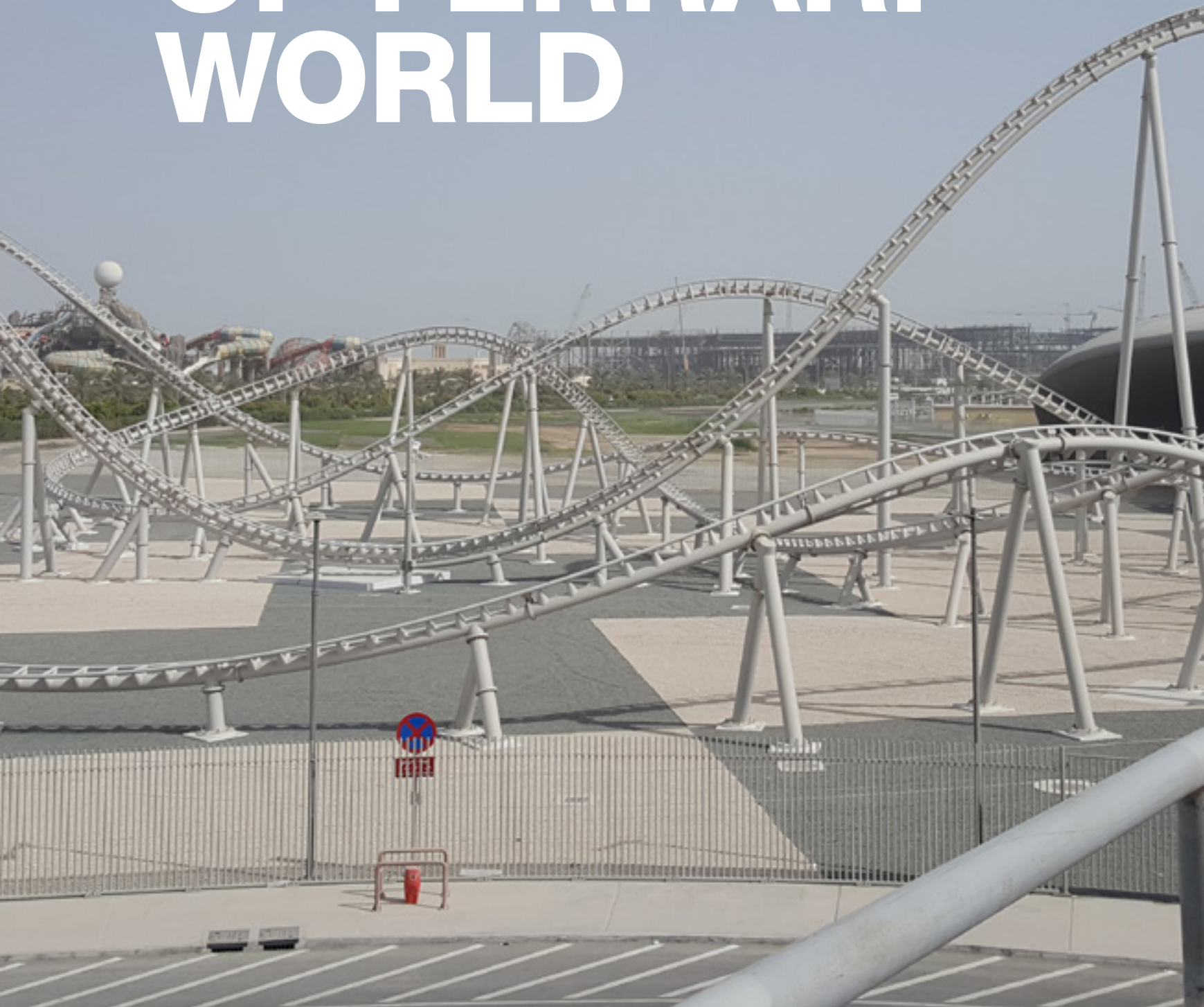


“Strong organisation, innovation and good team mentality, have been the keys to our success so far.”

STIJN D’HOORE
Construction Manager, Six Construct

CLIENT : MAJIS
INDUSTRIAL SERVICES
PROJECT DATE : 2014 – 2016

EXPANSION OF FERRARI WORLD



In August 2015, Six Construct won the contract for the expansion of Ferrari World Abu Dhabi, the home of the world’s fastest rollercoaster. As part of the expansion, the team are in the process of developing new rides and attractions while adapting some of the existing infrastructure to the latest themes and additions. The 86,000 m2 amusement park is located on Yas Island and ranks as one of the premier tourist attractions in the Middle East. The expansion will increase the park’s capacity by an estimated 40%.



INSIGHTS INTO THE THEME PARK EXPANSION

There are rides for everyone to enjoy. From a rollercoaster with the world’s biggest loop and steepest chain hill (Flight Aces) to the thrilling racer with a delicate glass-paneled (The Vortex).

The interactive ride – Benno Great Race- is expected to feature immersive special effects and light shows that will amaze the crowds.

For those who would like to have a taste of Italy, there is the Italian-styled street in the heart of the amusement park, where families can have an ice-cream, listen to authentic music, and enjoy la dolce vita at large.



CLIENT : **ALDAR PROPERTIES**
PROJECT DATE : **2014 - 2016**

“It was an extremely interesting experience, and so far we have delivered on every front. While our teams were working on Phase II, they didn’t have to close the park down for a single day.”

JOSE COGGE
 Construction Manager, Six Construct

BAHRAIN FOUR SEASONS

CLIENT : SIGNATURE HOTELS
MANAGEMENT
PROJECT DATE : 2011 – 2015

“It is a superior product and has more resounding features than any other hotel I’ve been a part of. This tower definitely makes a statement in the GCC region. Having its own private island makes this stand-alone structure unique in terms of security. From the 12-meter-high lobby, to the proper utilisation of the rooms to the sophisticated look of the Sky Bridge on the very top, this development cannot be compared to projects in other countries, not even in Dubai!”

GREG PIRKLE

General Manager, Four Seasons Hotel



Standing 202m tall on a reclaimed 12-acre islet in Bahrain Bay, commanding awe-inspiring views of the Manama skyline and the Arabian Sea, and brimming with luxury amenities and architectural innovation, the H-shaped Four Seasons Hotel is the latest and greatest addition to the Kingdom of Bahrain’s flourishing hospitality industry, and a shiny beacon of contemporary design.



AN AWE-INSPIRING HOTEL

Making up the hotel’s whopping 54,000 m² are its 216 rooms, 55 luxury suites, one presidential and one royal suite, public spaces, a business centre and event facilities (including 2 ballrooms), service and support areas, and five-star amenities - 5 pools, a spa and fitness, Michelin-starred restaurants, bars and much more.

The iconic hotel opened its doors in March 2015. The guestrooms celebrate the striking views of the surroundings through floor-to-ceiling glazing on two sides, playing on the ever-changing light and creating a truly monumental atmosphere.

The hotel’s top-tier experience: above and beyond the multi-level podiums, guests can enjoy the fine dining and breath-taking views of the lofty Skypod Restaurant and Lounge, located on the penthouse level of the hotel.



FIN



ANCE

INDEPENDENT AUDITOR'S REPORT

Report on the combined financial statements

We have audited the accompanying combined financial statements of Six Construct Limited Co. – Sixco (the “Company”), which comprise the combined statement of financial position as at December 31, 2015, and the combined statements of comprehensive income, statement of changes in shareholder’s equity, and statement of cash flows for the year then ended, as well as a summary of significant accounting policies and other explanatory notes.

Management responsibilities for the combined financial statements

Management is responsible for the preparation of financial statements that give a true and fair view in accordance with International Financial Reporting Standards, and are in compliance with the applicable provisions of the UAE Federal Law No. (2) of 2015, and for such internal control as management determines is necessary to enable the preparation of financial statements that are free from material misstatement, whether due to fraud or error.

Auditor’s Responsibility

Our responsibility is to express an opinion on these combined financial statements based on our audit. We conducted our audit in accordance with International Standards on Auditing. Those standards require that we comply with ethical requirements and plan and perform the audit to obtain reasonable assurance whether the combined financial statements are free from material misstatement.

An audit involves performing procedures to obtain audit evidence about the amounts and disclosures in the combined financial statements. The procedures selected depend on the auditor’s judgment, including the assessment of

the risks of material misstatement of the combined financial statements, whether due to fraud or error. In making those risk assessments, the auditor considers internal control relevant to the Company’s preparation of combined financial statements that give a true and fair view in order to design audit procedures that are appropriate in the circumstances, but not for the purpose of expressing an opinion on the effectiveness of the Company’s internal control. An audit also includes evaluating the appropriateness of accounting policies used and the reasonableness of accounting estimates made by management, as well as evaluating the overall presentation of the combined financial statements.

We believe that the audit evidence we have obtained is sufficient and appropriate to provide a basis for our audit opinion.

Opinion

In our opinion, the combined financial statements give a true and fair view of the financial position of Six Construct Limited Co. (Sixco) as of December 31, 2015, and of its financial performance and its cash flows for the year then ended in accordance with International Financial Reporting Standards.

Report on other legal and regulatory requirements

Further, as required by the UAE Federal Law No. (2) of 2015, we report that:

- a. we have obtained all the information and explanations we considered necessary for the purposes of our audit;
- b. the financial statements have been prepared and comply, in all material respects, with the applicable provisions of the UAE Federal Law No. (2) of 2015, and the Memorandum of Association of the company;

“In our opinion, the combined financial statements give a true and fair view of the financial position of Six Construct Limited Co. (Sixco) as of December 31, 2015, and of its financial performance and its cash flows for the year then ended in accordance with International Financial Reporting Standards.”

MAZARS

Chartered Accountant

- c. the Company has maintained proper books of account;
- d. the Company has not purchased any shares during the year ended December 31, 2015;
- e. note 8 to the financial statements discloses material related party transactions and the terms under which they were conducted; and
- f. based on the information that has been made available to us, nothing has come to our attention which causes us to believe that the Company has contravened during the financial year ended December 31, 2015 any of the applicable provisions of the UAE Federal Law No. (2) of 2015 or of its Memorandum of Association which would materially affect its activities or its financial position as at December 31, 2015.

MAZARS

Chartered Accountant

BY: **SAMIR BITAR**

REG. NO.: 72

DUBAI, FEBRUARY 15, 2016

SIX CONSTRUCT LIMITED CO.- SIXCO COMBINED STATEMENT OF FINANCIAL POSITION AS AT DECEMBER 31, 2015

ASSETS	Note	31 DEC 2015	31 DEC 2014
		AED	AED
CURRENT ASSETS			
Cash and bank balances	5	377,226,939	632,375,130
Accounts receivable	6	1,406,767,580	1,264,562,379
Due from joint operation associates	7	37,021,420	68,186,227
Due from related parties	8	47,237,200	30,481,839
Excess of revenues over billings		466,802,876	328,090,847
Prepaid expenses	9	82,039,401	68,828,055
Work in progress		71,231,837	89,967,820
Inventories	10	41,100,019	81,494,820
TOTAL CURRENT ASSETS		2,529,427,272	2,563,987,117
NON-CURRENT ASSETS			
Long term retentions receivable	6	188,118,168	152,954,797
Investment in operating concerns	11	35,878,892	35,878,892
Intangible assets	12	---	---
Property, plant and equipment	13	205,825,472	223,732,807
TOTAL NON-CURRENT ASSETS		429,822,532	412,566,496
TOTAL ASSETS		2,959,249,804	2,976,553,613

SIX CONSTRUCT LIMITED CO.- SIXCO COMBINED STATEMENT OF FINANCIAL POSITION (CONTINUED) AS AT DECEMBER 31, 2015

LIABILITIES AND SHAREHOLDER'S EQUITY	Note	31 DEC 2015	31 DEC 2014
		AED	AED
CURRENT LIABILITIES			
Accounts payable	14	1,428,434,669	1,618,807,027
Due to joint operation associates	7	8,704,182	1,367,922
Due to related parties	8	797,230	886,334
Excess of billings over revenues		238,777,167	134,319,842
Accrued expenses	15	127,490,133	156,519,614
Short term provisions	16	224,527,907	186,979,595
TOTAL CURRENT LIABILITIES		2,028,731,288	2,098,880,334
NON-CURRENT LIABILITIES			
Long term retentions payable	14	137,697,809	123,147,005
Long term provisions	17	45,265,702	45,362,712
Provision for employees' end of service benefits	18	86,257,531	92,894,575
TOTAL NON-CURRENT LIABILITIES		269,221,042	261,404,292
SHAREHOLDER'S EQUITY			
Share capital	19	37,000,000	37,000,000
Statutory reserve	20	18,500,000	18,500,000
General reserve	21	13,500,000	13,500,000
Retained earnings		592,297,474	547,268,987
TOTAL SHAREHOLDER'S EQUITY		661,297,474	616,268,987
TOTAL LIABILITIES AND SHAREHOLDER'S EQUITY		2,959,249,804	2,976,553,613

We approve these combined financial statements and confirm that we are responsible for them, including selecting the accounting policies and making the judgments underlying them. We also confirm that we have made available all relevant accounting records and information for their compilation.

These combined financial statements were approved by the Board of Directors on February 16, 2016 and signed on their behalf by:

HANS BEERLANDT

Director of Finance and Administration

The notes on pages 61 to 79 form part of these combined financial statements. The report of the Independent Auditor is set out on pages 54 and 55.

SIX CONSTRUCT LIMITED CO.- SIXCO COMBINED STATEMENT OF COMPREHENSIVE INCOME FOR THE YEAR ENDED DECEMBER 31, 2015

	Note	2015	2014
		AED	AED
Construction revenue		3,055,862,712	3,029,420,625
Construction costs		(2,888,016,151)	(2,938,632,074)
GROSS PROFIT		167,846,561	90,788,551
Other operating income	22	9,962,950	153,058,946
General and administrative expenses	23	(149,607,494)	(167,290,891)
PROFIT FROM OPERATIONS		28,202,017	76,556,606
Financial costs		(1,855,506)	(1,343,294)
Financial income		18,857,222	12,240,202
Difference on exchange		(53,970)	108,932
NET PROFIT FOR THE YEAR BEFORE TAX		45,149,763	87,562,446
Income tax expense	16	(8,600,000)	(10,193,165)
PROFIT FOR THE YEAR		36,549,763	77,369,281
OTHER COMPREHENSIVE INCOME FOR THE YEAR:			
Re-measurement of defined benefit obligation	18	6,335,362	(1,720,211)
Exchange gain on forward contracts		2,143,362	---
TOTAL COMPREHENSIVE INCOME FOR THE YEAR		45,028,487	75,649,070

The notes on pages 61 to 79 form part of these combined financial statements.
The report of the Independent Auditor is set out on pages 54 and 55.

SIX CONSTRUCT LIMITED CO.- SIXCO COMBINED STATEMENT OF CHANGES IN SHAREHOLDER'S EQUITY FOR THE YEAR ENDED DECEMBER 31, 2015

	Share Capital	Statutory Reserve	General Reserve	Retained Earnings	Total
	AED	AED	AED	AED	AED
Balance at January 1, 2014	37,000,000	18,500,000	13,500,000	546,619,917	615,619,917
Comprehensive income for the year	---	---	---	77,369,281	77,369,281
Other comprehensive income arising due to re-measurement of defined benefit obligation (Note 18)	---	---	---	(1,720,211)	(1,720,211)
Dividend distribution	---	---	---	(75,000,000)	(75,000,000)
BALANCE AT DECEMBER 31, 2014	37,000,000	18,500,000	13,500,000	547,268,987	616,268,987
Comprehensive income for the year	---	---	---	36,549,763	36,549,763
Other comprehensive income arising due to re-measurement of defined benefit obligation (Note 18)	---	---	---	6,335,362	6,335,362
Exchange gain on forward contracts	---	---	---	2,143,362	2,143,362
BALANCE AT DECEMBER 31, 2015	37,000,000	18,500,000	13,500,000	592,297,474	661,297,474

The notes on pages 61 to 79 form part of these combined financial statements.
The report of the Independent Auditor is set out on pages 54 and 55.

SIX CONSTRUCT LIMITED CO.- SIXCO COMBINED STATEMENT OF CASH FLOWS FOR THE YEAR ENDED DECEMBER 31, 2015

	31 DEC 2015	31 DEC 2014
	AED	AED
CASH FLOWS FROM OPERATING ACTIVITIES		
Comprehensive income for the year	36,549,763	77,369,281
ADJUSTMENTS FOR:		
Depreciation on property, plant and equipment	72,078,482	52,943,824
Amortisation of intangible assets	905,634	12,588,245
Provision for employees' end of service benefits	15,144,620	16,754,263
Gain on sale of property, plant and equipment	(9,462,950)	(3,034,489)
Financial costs	1,855,506	1,343,294
Financial income	(18,857,222)	(12,240,202)
Provision for taxation	8,600,000	10,193,165
OPERATING CASH FLOWS BEFORE CHANGES IN OPERATING ASSETS AND LIABILITIES	106,813,833	155,917,381
Increase in accounts receivable	(175,225,210)	(33,231,454)
Decrease/ (increase) in due from joint operation associates	31,164,807	(41,968,101)
(increase)/ decrease in due from related parties	(16,755,361)	203,524,417
Increase in excess of revenues over billings	(138,712,029)	(68,698,150)
Increase in prepaid expenses	(13,211,346)	(16,547,379)
Decrease/ (increase) in work in progress	18,735,983	(26,363,787)
Decrease/ (increase) in inventories	40,394,801	(62,172,125)
(Decrease)/ increase in accounts payable	(175,821,554)	209,583,147
Increase / (decrease) in due to joint operation associates	7,336,260	(7,022,210)
Decrease in due to related parties	(89,104)	(10,324,528)
Increase / (decrease) in excess of billings over revenues	104,457,325	(70,521,053)
Decrease in accrued expenses	(29,029,481)	(7,817,510)
Increase/ (decrease) in short term provisions	28,948,312	(25,437,773)
Decrease in long term provisions	(97,010)	(7,839,206)
CASH (USED IN)/ GENERATED FROM OPERATING ACTIVITIES	(211,089,774)	191,081,669
Employees' end of services benefits paid	(15,446,302)	(12,920,081)
NET CASH (USED IN)/ GENERATED FROM OPERATING ACTIVITIES	(226,536,076)	178,161,588
CASH FLOWS FROM INVESTING ACTIVITIES		
Purchase of property, plant and equipment	(66,964,578)	(135,915,588)
Intangible assets	(905,634)	(12,588,245)
Proceeds from sale of property, plant and equipment	22,256,381	32,387,543
NET CASH USED IN INVESTING ACTIVITIES	(45,613,831)	(116,116,290)
CASH FLOWS FROM FINANCING ACTIVITIES		
Dividend distribution	---	(75,000,000)
Financial costs paid	(1,855,506)	(1,343,294)
Financial income earned	18,857,222	12,240,202
NET CASH GENERATED FROM/ (USED IN) FINANCING ACTIVITIES	17,001,716	(64,103,092)
NET DECREASE IN CASH AND CASH EQUIVALENTS	(255,148,191)	(2,057,794)
Cash and cash equivalents at the beginning of the year	632,375,130	634,432,924
CASH AND CASH EQUIVALENTS AT THE END OF THE YEAR	377,226,939	632,375,130

SIX CONSTRUCT LIMITED CO.- SIXCO

NOTES TO THE COMBINED FINANCIAL STATEMENTS

FOR THE YEAR ENDED DECEMBER 31, 2015

1. Legal status and principal activities:

Six Construct Limited Co. "Sixco" was incorporated in 1977 by a Decree of His Highness the Ruler of Sharjah – United Arab Emirates as general civil contractors. It undertakes all kinds of civil works and construction works.

Sixco operates in Dubai under the legal status of Belhasa Six Construct LLC, a Limited Liability Company licensed by the Dubai Department of Economic Development.

Sixco operates in Abu Dhabi under the legal status of Six Construct Co. Ltd. LLC, a Limited Liability Company licensed by the Abu Dhabi Municipality.

Sixco operates in the Kingdom of Bahrain through a Branch licensed by the Kingdom of Bahrain.

Sixco operates in the Sultanate of Oman under the legal status of Six Construct LLC (formerly Six Construct GETCO LLC), a Limited Liability Company licensed by the Sultanate of Oman.

Sixco operates in the Kingdom of Saudi Arabia through a Branch licensed by the Kingdom of Saudi Arabia.

Sixco operates in the State of Qatar through a Company licensed by the Ministry of Finance, Commerce and Trade and the Ministry of Municipal Affairs and Agriculture.

Six Construct Limited Co., its branches and subsidiaries are collectively referred to as "Sixco" and the entities within Sixco are individually referred to as "Group entities".

Sixco has entered into various joint arrangements in order to execute major projects. These arrangements will be dissolved when the projects they are intended for are completed. Sixco shares part of these projects with BESIX SA, as follows:

NAME	% in J.V.	Sixco Share	BESIX Share	Code	Project
Sixco-ACC J.V.	50%	50%	50%	AGM	Abu Dhabi Grand Mosque
OTV-BESIX Sanotec J.V.	30%	100%	-	AE1	Construction of Sewage Treatment Plant
Sixco – Rizanni J.V.	50%	100%	-	BC2	North Manama Causeway-BAH
Samsung-BESIX-Arabtec J.V.	35%	50%	50%	BUR	Burj Dubai Tower - Dubai
BESIX – Arabtec J.V.	50%	50%	50%	B29	Burj Dubai Development Plots 29-30
Sixco – Samsung J.V.	60%	50%	50%	CCA	Cleveland Clinic
Sixco Orascom J.V.	50%	100%	-	FC2	Fujairah Cement Quarry Operation
BESIX Orascom J.V.	60%	100%	-	HUB	Design & Build work for HUB Zero Project
Al Muhaidib Six Construct Co JV	50%	100%	-	JSC	King Abdullah Sport City Project
BESIX Orascom J.V.	60%	100%	-	LEG	Construction of Lego City
Sixco-CCIC JV	50%	50%	50%	NBT	Nadd Al Hamar- Beirut Road
Midmac - Six Construct J.V.	50%	100%	-	QAT	NDIA Passenger Terminal Complex
Midmac - Six Construct J.V.	50%	100%	-	QCC	Doha Convention Centre
Midmac - Six Construct J.V.	50%	100%	-	QC2	Doha Convention Center – Tower Package
Midmac - Six Construct J.V.	50%	100%	-	QF3	Convention Centre Extension
Midmac - Six Construct J.V.	50%	100%	-	QFC	Qatar Convention Centre
Midmac - Six Construct J.V.	50%	100%	-	QS2	Renovation Of Khalifa Stadium & Museum
Sixco - Tecnicas Reunidas J.V.	50%	100%	-	SPS	Sea Water Intake Pumping Strn#2 & Return System

SIX CONSTRUCT LIMITED CO.- SIXCO NOTES TO THE COMBINED FINANCIAL STATEMENTS (CONTINUED) FOR THE YEAR ENDED DECEMBER 31, 2015

1. Legal status and principal activities: (continued):

Sixco shares certain other projects with BESIX S.A. These are:

NAME	Code	Sixco Share	BESIX Share
ADNOC Head Quarters	ADQ	50%	50%
Ghantoot Naval Base – Phase II	GNB	50%	50%
Integrated Gas Development	IGD	50%	50%
Presidential Flight Lounge	PFL	50%	50%
Yas Island Retail Mall	RE1	50%	50%
Sheikh Zayed Bridge	SZB	50%	50%
Al Sufouh Transit System (Tramway Project)	TRA	50%	50%
Techint Ruwais Sulphur Jetty	TRJ	50%	50%
Hamriyah Power Station Seawater Intake	HPS	50%	50%
Dubai Water Canal Infrastructure Package	DCA	50%	50%
Upscale Resort Ajman	AZO	50%	50%
Expansion of Ferrari World - Abu Dhabi -Expansion - Phase 2	FE3	50%	50%
Al Maryah Island Bridges	AMB	50%	50%
Yas Island Theme Park	YTP	50%	50%

2. Adoption of new and revised international financial reporting standards, amendments and interpretations:

(a) Standards, amendments and interpretations effective in 2015

The following amendments to the standards are effective for the current year:

- Amendment to IAS 19 Defined benefit plans, to clarify the requirements that relate to how contributions from employees or third parties that are linked to service should be attributed to periods of service effective from July 1, 2014.

The adoption of the above amendments to the standards effective during the year, have not led to any changes in the Company's accounting policies.

(b) Standards, amendments and interpretations effective in 2015 but not relevant for the Company's operations

There were no new standards or interpretations effective for the first time for periods beginning on or after January 1, 2015. None of the amendments to standards that are effective from that date had a significant effect on the Company's financial statements.

SIX CONSTRUCT LIMITED CO.- SIXCO NOTES TO THE COMBINED FINANCIAL STATEMENTS (CONTINUED) FOR THE YEAR ENDED DECEMBER 31, 2015

2. Adoption of new and revised International Financial Reporting Standards, Amendments and Interpretations (continued):

(c) Standards, amendments and interpretations issued but are not yet effective and have not been early adopted by the Company

The following standards, amendments and interpretations have been issued but are not yet effective and have not been early adopted by the Company:

- IFRS 10 and IAS 28 amendments to sale or contribution of assets between an investor and its associate or joint venture effective from January 1, 2016
- IAS 27 Separate Financial Statements, amendments to Equity method effective from January 1, 2016
- IFRS 9 Financial Instruments, incorporating requirements for classification and measurement, impairment, general hedge accounting and de-recognition, effective from January 1, 2018.
- IFRS 11, amendments regarding the accounting for acquisitions of an interest in a joint operation, effective from January 1, 2016
- IFRS 14 Regulatory Deferral Accounts, applies to an Company's first annual IFRS financial statements for a period beginning on or after January 1, 2016
- IFRS 15 Revenue from Contracts with Customers, applies to an Company's first annual IFRS financial statements for a period beginning on or after January 1, 2018
- IAS 1 Disclosure initiative effective from January 1, 2016
- IAS 16 Property, Plant and Equipment, amendments regarding the clarification of acceptable methods of depreciation, amortisation and bringing bearer plants into the scope of IAS 16 effective from 1 January 2016.
- IAS 38 Intangible Assets, amendments regarding the clarification of acceptable methods of depreciation and amortisation, effective from 1 January 2016
- IAS 41 Agriculture, amendments bringing bearer plants into the scope of IAS 16, effective from 1 January 2016
- IFRS 10 Consolidated Financial Statements, IFRS 12 Disclosure of interests in other entities and IAS 28 Investment in Associates and Joint Ventures, amendments to IFRS 10, IFRS 12 and IAS 28 Investment entities: applying consolidated exceptions, effective from January 1, 2016

SIX CONSTRUCT LIMITED CO.- SIXCO

NOTES TO THE COMBINED FINANCIAL STATEMENTS (CONTINUED)

FOR THE YEAR ENDED DECEMBER 31, 2015

Management anticipates that the adoption of the above standards, amendments and interpretations in future periods will have no material financial impact on the financial statements of the Company.

3. Fundamental accounting policies:

The combined financial statements have been prepared in accordance with International Financial Reporting Standards. These combined financial statements are presented in Arab Emirates Dirhams (AED), being the financial currency in the country of domicile. The principal accounting policies adopted are set out below:

a. Basis of accounting

The combined financial statements have been prepared on historical cost basis.

b. Basis of combination

The combined financial statements have been prepared using uniform accounting policies for like transactions and other events in similar circumstances. Accounting policies are in place such that uniform practices are used by Group entities. Inter Company balances and transactions between Sixco entities are eliminated.

These financial statements combine the assets, liabilities, revenues and costs on a line-by-line basis of the entities and the Company's share in Sixco, listed in note 1 above. The Inter Company balances and transactions are eliminated on combination.

Joint operations' financial statements were combined with the financial statements of Sixco using the proportionate consolidation method.

c. Revenue recognition

Contract revenue represents amounts received and receivable for services and contract works executed during the year. Revenue from services provided is recognised as billed, whereas revenue from contracts is recognised on the basis of the percentage of completion method.

Costs incurred and relating to revenues not yet recognised are shown as work in progress. Revenues recognised in excess of billings are shown as excess of revenues over billings, and amounts invoiced in excess of revenues recognised are shown as excess of billings over revenues.

Interest income is accrued on a time proportion basis, by reference to the principal outstanding and using the interest rate applicable.

d. Construction contracts

Where the outcome of a construction contract can be estimated reliably, revenues and costs are recognised by reference to the stage of completion of the contract activity at the date of the statement of financial position, which is determined based on the proportion of contract costs incurred to date to the estimated total contract costs.

Variations in contract work, claims and incentive payments are included to the extent that they have been agreed with the customer.

Where the outcome of a construction contract cannot be estimated reliably, contract revenues are recognised to the extent of contract costs incurred that it is probable will be recoverable. Contract costs are recognised in the period in which they are incurred.

When it is probable that total contract costs will exceed total contract revenue, the full amount of the expected loss is recognised immediately.

SIX CONSTRUCT LIMITED CO.- SIXCO NOTES TO THE COMBINED FINANCIAL STATEMENTS (CONTINUED) FOR THE YEAR ENDED DECEMBER 31, 2015

3. Fundamental accounting policies (continued)

e. Construction costs

Construction costs comprise direct contract costs and other costs relating to the contract activity in general and which can be allocated. In addition, contract costs include other costs that are specifically chargeable to the customer under the terms of the contracts.

Costs that cannot be related to contract activity or cannot be allocated to a contract are excluded from the costs of the construction contracts and are included in general and administrative expenses.

f. Property, plant and equipment

Property, plant and equipment are stated at cost less accumulated depreciation and accumulated impairments, if any.

Depreciation is charged by equal annual installments commencing from the year of acquisition, determined by the formula appropriate to the industry to write off their costs less any residual value over their expected useful lives, which are as follows:

Buildings on leased land	1 year
Buildings on freehold land	15 years
Scaffolding	1 year
Construction and rolling equipment	4 to 18 years
Office furniture and machinery	1 year

The gain or loss arising on the disposal or retirement of an asset is determined as the difference between the sales proceeds and the carrying amount of the asset and is recognised in the income statement.

The useful lives and depreciation method used are reviewed periodically to ensure that the periods and method of depreciation are consistent with the expected pattern of economic benefits from items of property, plant and equipment.

Repair and maintenance costs are recognised as expenses in the income statement immediately.

g. Intangible assets

Intangible assets acquired separately are carried at cost less accumulated amortisation and accumulated impairment losses. The estimated useful life and amortisation method are reviewed at the end of each annual reporting period, with the effect of any changes in estimate being accounted for on a prospective basis.

h. Inventories

Inventories are valued at the lower of cost or net realisable value. Costs are calculated on the weighted average method and include purchase price and attributable overheads where necessary. Net realisable value is the estimate of the selling price in the ordinary course of business, less the selling expenses.

Items in transit are valued at suppliers' invoice values plus other charges incurred thereon.

Inventories allocated to specific projects are charged in full to the cost of these projects. Any stock items not used are transferred to the inventory with a zero carrying value.

SIX CONSTRUCT LIMITED CO.- SIXCO

NOTES TO THE COMBINED FINANCIAL STATEMENTS (CONTINUED)

FOR THE YEAR ENDED DECEMBER 31, 2015

3. Fundamental accounting policies (continued)

i. Borrowing costs

Borrowing costs are recognised as expenses in the period in which they are incurred except those that are directly attributed to the acquisition and construction of an asset that takes a substantial period to get ready for its intended use, which borrowing costs are capitalised within the cost of the related asset.

j. Impairment of assets

At each date of the statement of financial position, Sixco reviews the carrying amount of its assets to determine as to whether there is any indication that those assets have suffered an impairment loss. If any such indication exists, the recoverable amount of the assets is estimated in order to determine the extent of the impairment loss (if any). The loss arising on an impairment of an asset is determined as the difference between the recoverable amount and the carrying amount of the asset. Impairment losses are recognised as expense in the income statement immediately.

If the recoverable amount of an asset (or the cash-generating unit) is estimated to be less than its carrying amount, the carrying amount of the assets (or the cash-generating unit) is reduced to its recoverable amount. Impairment losses are recognised as an expense immediately.

Where an impairment loss subsequently reverses, the carrying amount of the asset (cash-generating unit) is increased to the revised estimate of its recoverable amount, so that the increased carrying amount does not exceed the carrying amount that would have been determined had no impairment loss been recognised for the asset (cash-generating unit) in prior years. A reversal of an impairment loss is recognised as income immediately.

k. Investment in subsidiaries

Subsidiaries are those entities over which Sixco has the power to govern the financial and operating policies so as to obtain benefits from its activities, generally accompanying a shareholding of more than half of the voting rights.

Sixco accounts for its investments at cost adjusted by a provision for diminishing value or for non-recoverable amounts. The results of operations of these investments are not consolidated. Income from investments is recognised when received.

Sixco did not present consolidated financial statements since the following conditions are met:

- Sixco is itself a wholly-owned subsidiary, of another entity and its other owners, have been informed about, and do not object to, Sixco not presenting consolidated financial statements:
- Sixco's debt or equity instruments are not traded in a public market;
- Sixco did not file, nor is in the process of filing its financial statements with a securities commission or other regulatory organisation for the purpose of issuing any class of instruments in a public market; and
- The ultimate owner of Sixco produces consolidated financial statements available for public use that comply with International Financial Reporting Standards.

SIX CONSTRUCT LIMITED CO.- SIXCO

NOTES TO THE COMBINED FINANCIAL STATEMENTS (CONTINUED)

FOR THE YEAR ENDED DECEMBER 31, 2015

3. Fundamental accounting policies (continued)

l. Investment in associated companies

Associates are those entities over which Sixco has significant influence but not control, generally accompanies a shareholding of between 20% and 50% of the voting rights. Investment in associates and jointly controlled entities are initially recognised at cost. At subsequent reporting dates, the recoverable amounts are estimated to determine the extent of impairment losses, if any, and carrying amounts of investments are adjusted accordingly. Impairment losses are recognised as expenses in the profit and loss account. Where impairment losses subsequently reverse, the carrying amounts of the investments are increased to the revised recoverable amounts but limited to the extent of the initial cost of investment. A reversal of impairment loss is recognised in the profit and loss account.

The investment in associates is stated at cost due to the fact that Sixco is a wholly owned subsidiary of N.V. BESIX SA and as such is not required to present its investment in associates under the equity method of accounting.

m. Investment in other operating concerns

Sixco accounts for its investments in other operating concerns, at cost adjusted by a provision for diminishing value or for non-recoverable amounts. The results of operations of these investments are not consolidated. Income from such investments are recognised when received.

n. Other financial assets -Available for sale

Available-for-sale financial assets are non-derivatives that are either designated in this category or not classified in any of the other categories. They are included in non-current assets unless the investment matures or management intends to dispose of it within 12 months of the end of the reporting period.

Available for sale investment is initially recognised at fair value plus any directly attributable transaction costs and are subsequently measured at fair value.

After initial recognition, investments which are classified as “available for sale” are re-measured at fair value. Gains and losses arising from changes in fair value are recognised directly in other comprehensive income and recorded in the cumulative changes in fair value with the exception of impairment losses.

Where the investment is disposed of or is determined to be impaired, the cumulative gain or loss previously recognised in equity in the cumulative changes in fair value is reclassified to combined statement of comprehensive income.

Interest on available for sale investments calculated using effective interest method is recognised in the combined statement of comprehensive income.

o. Accounts receivable

Accounts receivable are stated net of amounts estimated to be uncollectible. An estimate is made for doubtful receivables based on a review of all outstanding amounts at the end of the year. Bad debts are written off in the year in which they are identified.

SIX CONSTRUCT LIMITED CO.- SIXCO NOTES TO THE COMBINED FINANCIAL STATEMENTS (CONTINUED) FOR THE YEAR ENDED DECEMBER 31, 2015

3. Fundamental accounting policies (continued)

p. Payables and accruals

Liabilities are recognised for amounts to be paid in future for goods and services received by Sixco, whether billed or not billed.

q. Provisions

Provisions are recognised when Sixco has a present obligation (legal or constructive) as a result of a past event, it is probable that Sixco will be required to settle the obligation, and a reliable estimate can be made of the amount of the obligation.

The amount recognised as a provision is the best estimate of the consideration required to settle the present obligation at the date of the statement of financial position, taking into account the risks and uncertainties surrounding the obligation. Where a provision is measured using the cash flows estimated to settle the present obligation, its carrying amount is the present value of those cash flows.

When some or all of the economical benefits required to settle a provision are expected to be recovered from a third party, the receivable is recognised as an asset if it is virtually certain that reimbursement will be received and the amount of the receivable can be measured reliably.

r. Site provisions

Sixco is liable for the project it executes until the Final Acceptance Certificate is issued and for a subsequent maintenance period. Related costs are provided for in the period where the revenues of the projects are recognised.

s. Interests in joint operations

A joint operation is a contractual arrangement whereby Sixco and other parties undertake an economic activity that is subject to joint control.

Where Sixco undertakes its activities under joint operation arrangements directly, Sixco's share of jointly controlled assets and any liabilities incurred jointly with other ventures are recognised in the combined financial statements of Sixco and classified according to their nature.

Liabilities and expenses incurred directly in respect of interests in jointly controlled assets are accounted for on an accrual basis. Income from the sale or use of Sixco's share of the output of jointly controlled assets, and its share of joint operation expenses, are recognised when it is probable that the economic benefits associated with the transactions will flow to/from Sixco and their amount can be measured reliably.

t. Foreign currencies

Transactions denominated in foreign currencies are converted into UAE Dirhams at rates of exchange prevailing at the date of the transactions. Monetary assets and liabilities denominated in foreign currencies are retranslated into U.A.E. Dirhams at exchange rates prevailing at the date of the statement of financial position. Gain or loss on foreign exchange translation and transactions is recognised in the income statement.

The assets and liabilities of Sixco's overseas operations are translated at exchange rates prevailing on the date of the statement of financial position. Income and expenses items are translated at the average exchange rates for the year. Exchange differences arising, if any, are recognised as income or expenses.

SIX CONSTRUCT LIMITED CO.- SIXCO NOTES TO THE COMBINED FINANCIAL STATEMENTS (CONTINUED) FOR THE YEAR ENDED DECEMBER 31, 2015

3. Fundamental accounting policies (continued)

u. Employees' end of service benefits

For employees' end of service benefits, the benefit obligation is determined using the Projected Unit Credit Method, with actuarial valuations being carried out at each statement of financial position date. Actuarial gains and losses are recognised in full in other comprehensive income in the period in which they occur.

v. Cash and cash equivalents

For the purpose of statement of cash flows, cash and cash equivalents comprise cash on hand, current accounts with banks and short term bank deposits free of encumbrance with an original maturity of less than three months, net of bank overdraft.

w. Derivative Financial instruments

The company enters into a variety of derivative financial instruments to manage its exposures to foreign exchange rate risk. Derivatives are initially recognised at fair value at the date the derivative contracts are entered into and are subsequently re-measured to their fair value at the end of each reporting period. The resulting gain or loss is recognised in statements of comprehensive income unless the derivative is designated and effective as a hedging instrument, in which event the timing of the recognition in statement of comprehensive income depends on the nature of the hedge relationship.

4 Critical accounting judgments and key sources of estimation uncertainty:

(a) Critical judgments in applying Sixco's accounting policies

In the process of applying Sixco's accounting policies, which are described in Note 3, management has made the following judgments that have the most significant effect on the amounts recognised in the combined financial statements (apart from those involving estimations, which are dealt with below).

- **Contract variations**

Contract variations are recognised as revenues to the extent that it is probable that they will result in revenue which can be reliably measured. This requires the exercise of judgment by the management based on prior experience, application of contract terms and relationship with the contract owners.

- **Percentage-of-completion**

Sixco uses the percentage-of-completion method in accounting for its construction contracts services. Use of the percentage-of-completion method requires Sixco to estimate the proportion of work performed to date as a proportion of the total work to be performed and the management consider that the use of costs to date in proportion to total estimated costs provides the most appropriate measure of percentage of completion.

SIX CONSTRUCT LIMITED CO.- SIXCO NOTES TO THE COMBINED FINANCIAL STATEMENTS (CONTINUED) FOR THE YEAR ENDED DECEMBER 31, 2015

4. Critical accounting judgments and key sources of estimation uncertainty (continued):

(b) Key sources of estimation uncertainty

The key assumptions concerning the future, and other key sources of estimation uncertainty at the balance sheet date, that have a significant risk of causing a material adjustment to the carrying amounts of assets and liabilities within the next financial year, are discussed below.

- **Construction cost estimates**

Sixco uses internal quantity surveyors together with cost controller to estimate the costs to complete construction contracts. Factors such as escalation of material prices, labour costs and other costs and past management experiences are included in the construction cost estimates based on best estimates.

- **Allowance for doubtful debts on trade receivables**

Allowance for doubtful debts is determined using a combination of factors, including the overall quality and ageing of receivables and collateral requirements from customers in certain circumstances. Management makes allowance for doubtful debts based on its best estimates at the balance sheet date.

- **Estimated useful life of property, plant and equipment**

Property, plant and equipment are depreciated over its estimated useful life, which is based on estimates for expected usage of the asset and expected physical wear and tear which are dependent on operational factors.

5. Cash and bank balances:

	31 DEC 2015	31 DEC 2014
	AED	AED
Cash on hand	1,757,883	1,593,674
Bank current accounts	233,827,232	304,904,673
Fixed deposits - short term	141,641,824	325,876,783
	377,226,939	632,375,130

Fixed deposits - short term are placed with banks in various currencies, earning interest varying between 0.5% to 1.25% per annum (2014: 0.6% and 1.5 % per annum).

SIX CONSTRUCT LIMITED CO.- SIXCO NOTES TO THE COMBINED FINANCIAL STATEMENTS (CONTINUED) FOR THE YEAR ENDED DECEMBER 31, 2015

6. Accounts receivable:

	31 DEC 2015	31 DEC 2014
	AED	AED
Retentions receivable	390,789,312	349,715,273
Retentions receivable - Long term portion	(188,118,168)	(152,954,797)
Retentions receivable - current portion	202,671,144	196,760,476
Customers' balances - net	924,130,611	834,975,530
Advances to sub-contractors	66,075,131	210,618,519
Guarantees and deposits	13,084,428	13,218,219
Staff advances	3,383,544	4,564,161
Sundry debtors	197,422,722	4,425,474
	1,406,767,580	1,264,562,379

Customers' balances are shown net of provision for doubtful debts of AED 1,381,573 (2014: AED 1,881,573). As at December 31, the ageing of unimpaired customers' balances is as follows:

	PAST DUE BUT NOT IMPAIRED					
	Total	Neither past due or impaired	<30 days	31 – 60 days	61 – 90 days	>90 days
	AED	AED	AED	AED	AED	AED
2015	924,130,611	448,597,590	61,315,530	33,083,767	254,648	380,879,076
2014	834,975,530	556,490,471	40,400,205	25,889,456	9,087,568	203,107,830

Unimpaired receivables are expected, on the basis of past experience, to be fully recoverable. It is not the practice of Sixco to obtain collateral over receivables.

7. Due from and to joint operation associates:

	31 DEC 2015	31 DEC 2014
RECEIVABLES	AED	AED
Sixco - Campenon Bernard SGE JV	---	153,591
Al Quala BESIX J.V.	28,085,795	50,812,010
Sixco - Arabtec J.V.	33,629	31,598
Midmac - Six Construct JV	---	2,608,205
BESIX - Oracom JV	---	6,123,418
Sixco - Samsung JV	215,070	207,750
Sixco - Técnicas Reunidas J.V.	3,936,717	4,180,741
Sixco - Orascom JV	4,677,150	4,067,765
Midmac Porr JV	71,910	---
Sixco- CCIC JV	1,149	1,149
	37,021,420	68,186,227

SIX CONSTRUCT LIMITED CO.- SIXCO NOTES TO THE COMBINED FINANCIAL STATEMENTS (CONTINUED) FOR THE YEAR ENDED DECEMBER 31, 2015

	31 DEC 2015	31 DEC 2014
PAYABLES	AED	AED
Samsung-BESIX-Arabtec JV	198,372	491,612
AlMuhaidib Six Construct Co JV	4,937,479	---
Sixco - Rizanni J.V.	179,723	876,310
Midmac - Six Construct JV	3,388,608	---
	8,704,182	1,367,922

8. Related parties:

	31 DEC 2015	31 DEC 2014
DUE FROM RELATED PARTIES	AED	AED
United Readymix WLL	4,243,726	7,900,425
Franki Foundation Abu Dhabi	508,607	---
Six International Limited - Cameroon	---	571,440
Ajman Sewerage Pvt. Co. Ltd.	302,915	67,293
NV BESIX - Brussels	40,372,909	19,480,774
Moalajah FZCO	113,200	94,300
Cofely BESIX Facility Management Ltd LLC	1,695,843	---
Al Wathba Veolia BESIX Water Company	---	2,367,607
	47,237,200	30,481,839

	31 DEC 2015	31 DEC 2014
DUE TO RELATED PARTIES	AED	AED
Cofely BESIX Facility Management Ltd LLC	---	675,459
Six International Ltd – Cameroon	797,230	---
Franki Foundation Abu Dhabi	---	210,875
	797,230	886,334

The following transactions were entered into with related parties during the year:

	2015	2014
	AED	AED
Dividend paid to N.V. BESIX SA	---	75,000,000
Dividend received from United Readymix WLL	9,864,091	1,480,338

SIX CONSTRUCT LIMITED CO.- SIXCO NOTES TO THE COMBINED FINANCIAL STATEMENTS (CONTINUED) FOR THE YEAR ENDED DECEMBER 31, 2015

9. Prepaid expenses:

	31 DEC 2015	31 DEC 2014
	AED	AED
Rent	69,790,751	67,366,599
Insurance	12,248,650	1,461,456
	82,039,401	68,828,055

10. Inventories:

	31 DEC 2015	31 DEC 2014
	AED	AED
MATERIAL AT SITES	41,100,019	81,494,820

11. Investment in operating concerns:

	31 DEC 2015	31 DEC 2014
ASSOCIATED COMPANIES	AED	AED
United Readymix WLL	32,250,000	32,250,000
Veves O & M	3,628,764	3,628,764
OTHER OPERATING CONCERNS		
Six International Limited - Cameroon	128	128
	35,878,892	35,878,892

Sixco's investment of AED 32,250,000 in United Readymix WLL – Qatar represents the cost of its 49% holding in the investee concern.

During 2009, Sixco entered into partnership with Veolia EAU to develop and construct (i) a sewage treatment plant near the city of Abu Dhabi and (ii) a sewage treatment plant in Al Ain. Sixco purchased 247 shares of Euro 50 each of Veves O & M at par value representing 33.33% of the paid up capital in the amount of AED 57,614. During 2014, Sixco has purchased additional 122 shares amounting to AED 3,571,150 which resulted in increase in Sixco's holding in the investee concern to reach 49.87%.

Sixco is the beneficial owner of one nominal share of XAF 20,000 par value representing 2% of the paid up capital of Six International Limited, a Limited Liability Company registered under the laws of Cameroon.

SIX CONSTRUCT LIMITED CO.- SIXCO NOTES TO THE COMBINED FINANCIAL STATEMENTS (CONTINUED) FOR THE YEAR ENDED DECEMBER 31, 2015

12. Intangible assets:

COST	31 DEC 2015	31 DEC 2014
	AED	AED
Balance as at January 1,	50,399,047	37,810,802
Additions during the year	905,634	12,588,245
BALANCE AS AT DECEMBER 31,	51,304,681	50,399,047
ACCUMULATED AMORTISATION		
Balance as at January 1,	50,399,047	37,810,802
Amortisation for the year	905,634	12,588,245
BALANCE AS AT DECEMBER 31,	51,304,681	50,399,047
NET BOOK VALUE	---	---

13. Property, plant and equipment:

COST	Buildings on leased land	Buildings on freehold land	Office furniture and machinery	Construction and rolling equipment	Scaffolding	Total
	AED	AED	AED	AED	AED	AED
Balance as at January 1, 2014	75,248,138	34,786,570	1,845,847	645,234,756	37,877,167	794,992,478
Additions during the year	---	---	2,176,118	133,739,470	---	135,915,588
Disposals during the year	---	---	(1,812,388)	(75,695,827)	---	(77,508,215)
BALANCE AS AT DECEMBER 31, 2014	75,248,138	34,786,570	2,209,577	703,278,399	37,877,167	853,399,851
Additions during the year	---	7,641,938	11,482,844	47,839,796	---	66,964,578
Disposals during the year	---	---	(1,310,280)	(61,058,124)	---	(62,368,404)
BALANCE AS AT DECEMBER 31, 2015	75,248,138	42,428,508	12,382,141	690,060,071	37,877,167	857,996,025
ACCUMULATED DEPRECIATION						
Balance as at January 1, 2014	75,248,138	13,065,125	1,770,548	496,917,403	37,877,167	624,878,381
Charged for the year	---	2,613,025	1,699,854	48,630,945	---	52,943,824
Eliminated on disposals	---	---	(1,784,911)	(46,370,250)	---	(48,155,161)
BALANCE AS AT DECEMBER 31, 2014	75,248,138	15,678,150	1,685,491	499,178,098	37,877,167	629,667,044
Charged for the year	---	2,613,025	3,527,191	65,938,266	---	72,078,482
Eliminated on disposals	---	---	(1,215,929)	(48,359,044)	---	(49,574,973)
BALANCE AS AT DECEMBER 31, 2015	75,248,138	18,291,175	3,996,753	516,757,320	37,877,167	652,170,553
NET BOOK VALUE						
- AS AT DECEMBER 31, 2015	---	24,137,333	8,385,388	173,302,751	---	205,825,472
- AS AT DECEMBER 31, 2014	---	19,108,420	524,086	204,100,301	---	223,732,807

SIX CONSTRUCT LIMITED CO.- SIXCO NOTES TO THE COMBINED FINANCIAL STATEMENTS (CONTINUED) FOR THE YEAR ENDED DECEMBER 31, 2015

14. Accounts payable:

	31 DEC 2015	31 DEC 2014
	AED	AED
Retentions payable	291,454,394	291,444,905
Retentions payable - Long term portion	(137,697,809)	(123,147,005)
Retentions payable - current portion	153,756,585	168,297,900
Advance from customers	244,326,958	360,432,556
Sub-contractors	743,696,427	803,937,940
Suppliers	286,654,699	286,138,631
	1,428,434,669	1,618,807,027

15. Accrued expenses:

	31 DEC 2015	31 DEC 2014
	AED	AED
Salaries and remuneration payable	82,320,315	92,441,461
Others	45,169,818	64,078,153
	127,490,133	156,519,614

16. Short term provisions

	31 DEC 2015	31 DEC 2014
	AED	AED
Provision for projects	7,237	7,237
Income tax	26,742,701	21,571,609
Other provisions	197,777,969	165,400,749
	224,527,907	186,979,595

Income tax represents a provision for taxation in respect of two entities, in accordance with relevant local tax laws.

SIX CONSTRUCT LIMITED CO.- SIXCO NOTES TO THE COMBINED FINANCIAL STATEMENTS (CONTINUED) FOR THE YEAR ENDED DECEMBER 31, 2015

17. Long term provisions:

	31 DEC 2015	31 DEC 2014
	AED	AED
SITE ACCEPTANCE	45,265,702	45,362,712

Long term provisions represent provisions created for site expenses to be incurred after issuance of the provisional acceptance certificate but before issuance of the final acceptance certificate.

18. Provision for employees' end of service benefits:

	2015	2014
	AED	AED
Balance as at January 1	92,894,575	87,340,182
Charge for the year	15,144,620	16,754,263
Paid during the year	(15,446,302)	(12,920,081)
Transferred to other comprehensive income	(6,335,362)	1,720,211
BALANCE AS AT DECEMBER 31	86,257,531	92,894,575

The actuarial assumptions as at December 31 are:

	2015	2014
	AED	AED
Discount rate per annum	3.60%	4.15%
Salary increase per annum	2.00%	2.00%
Mortality tables	IALM 2006-08 (Indian mortality tables)	LIC 94-96 (Indian mortality tables)

19. Share capital:

	AED
AUTHORISED, ISSUED AND PAID UP: 370,000 SHARES OF AED 100 PAR VALUE EACH THE CAPITAL IS FULLY OWNED BY N.V. BESIX S.A. (PREVIOUSLY: LES ENTREPRISES SBBM ET SIX CONSTRUCT S.A.)	37,000,000

SIX CONSTRUCT LIMITED CO.- SIXCO NOTES TO THE COMBINED FINANCIAL STATEMENTS (CONTINUED) FOR THE YEAR ENDED DECEMBER 31, 2015

20. Statutory reserve:

As statutory reserve is equal to 50% of the share capital no further transfers are required as per Article 103 of the UAE Federal Commercial Companies Law No. (2) of 2015. The reserve is not available for distribution except as provided in the UAE Federal Commercial Companies Law.

21. General reserve:

The Board of Directors resolved to establish a General Reserve in order to consolidate the financial position of Sixco. There is no legal limitation on the availability of this reserve for distribution.

22. Other operating income:

	2015	2014
	AED	AED
Excess provision written back	500,000	150,024,457
Gain on sale of property, plant and equipment	9,462,950	3,034,489
	9,962,950	153,058,946

The Company re-assesses the provisions made in prior years to cover for risks associated with the execution of certain projects as these projects approach completion. New provisions are taken when necessary and charged as non-operating expenses, whereas certain provisions, which ceased to be required, are reversed to transfer to non-operating results.

23. General and administrative expenses:

	2015	2014
	AED	AED
Commercial and experts expenses	1,383,211	1,331,070
Documents publication	2,684,141	3,055,049
Management salaries	80,036,606	95,011,798
Management travel and entertainment	2,533,760	2,455,147
Office expenses	10,136,373	14,271,170
Rent	5,165,376	4,984,713
Personnel cost	37,877,621	31,869,182
Tender department operating expenses	5,270,558	10,196,389
Tender department salaries	4,519,848	4,116,373
	149,607,494	167,290,891

SIX CONSTRUCT LIMITED CO.- SIXCO NOTES TO THE COMBINED FINANCIAL STATEMENTS (CONTINUED) FOR THE YEAR ENDED DECEMBER 31, 2015

24. Contingencies and commitments:

Contingent liabilities

During the normal course of business, Sixco has issued letters of guarantee and bonds in favour of third parties as follows:

	31 DEC 2015	31 DEC 2014
	AED '0000	AED '0000
Letters of guarantee	1,317,449	1,677,384
Performance bonds	2,212,609	1,880,287
Bid bonds	155,523	228,771
	3,685,581	3,786,442
COMMITMENTS		
Letters of credit	32,156	87,725
	3,717,737	3,874,167

25. Financial instruments:

Fair values

Financial instruments of Sixco include cash and banks, accounts receivable, excess of revenues over billings, related parties, bank overdraft, excess of billings over revenues, accounts payable and certain other assets and liabilities. The fair value of the financial instruments is not significantly different from their carrying value at the balance sheet date.

Exchange rate risk

There are no significant exchange rate risks as all financial assets and financial liabilities are denominated in UAE Dirham or US Dollars to which the Dirham is fixed.

Credit risk

Financial assets which potentially expose Sixco to concentrations of credit risk comprise, principally, bank accounts and trade receivables.

The bank accounts of Sixco are placed with banks registered in the UAE, GCC Countries and in Belgium.

Trade receivables of the Group comprise of contract receivables mainly from government and semi-government organisations.

Contract receivables are stated net of the allowance for doubtful debts. At the date of the statement of financial position contract receivables due from customers situated outside the Middle East amounted to AED 6,448,829 (2014: AED 15,903,360).

Interest rate risk

Interest rate risk is the risk that the value or future cash flows of a financial instrument will fluctuate because of changes in market interest rates.

Sixco is not exposed to interest rate risk as there is no interest bearing liabilities.

SIX CONSTRUCT LIMITED CO.- SIXCO NOTES TO THE COMBINED FINANCIAL STATEMENTS (CONTINUED) FOR THE YEAR ENDED DECEMBER 31, 2015

25. Financial instruments (Continued):

Currency derivatives

Sixco utilises currency derivatives to hedge future transactions and cash flows. Sixco is party to a variety of foreign currency forward contracts in the management of its exchange rate exposures.

26. Comparative figures:

Comparative figures have been reclassified/ regrouped, wherever necessary, to conform to the presentation adopted in the current year.



يبلغ ارتفاعه ٢٠٢ متر على مساحة جزيرة ١٢ فدان في خليج البحرين، وبه مناظر رائعة في سماء مدينة المنامة وبحر العرب، وبوفرة في وسائل الراحة الفاخرة والابتكار المعماري. ويعتبر فندق فور سيزونز الذي على شكل حرف H، أحدث وأكبر إضافة إلى مملكة البحرين في مجال الضيافة المزدهرة، ومنازة لامعة للتصميم المعاصر.

فندق يلهب الشغف

ويشكل هذا الفندق الهائل الذي يبلغ ٥٤٠٠٠ متر مربع ٢١٦ غرفة و٥٥ جناحًا فاخرًا، وجناحًا رئاسيًا وجناحًا ملكيًا، وأماكن عامة، ومركزًا للأعمال التجارية ومرافق المناسبات (بما في ذلك قاعتين للرقص)، وخدمات ومجالات الدعم، ووسائل راحة خمس نجوم و٥ حمامات سباحة، ومنتجع ولياقة بدنية ومطاعم حائزة على نجمة ميشلان وحانات والكثير من ذلك.

افتتح هذا الفندق الشهير أبوابه في مارس ٢٠١٥، وتحتفل عُرف الضيوف بالمناظر الرائعة من المناطق المحيطة بها من خلال زجاج يصل من الأرض إلى السقف على الجانبين، وتلعب على الأضواء المتغيرة باستمرار، وتخلق جوًا هائلًا بشكل حقيقي.

خبرة الفندق من الدرجة الأولى: أعلى وإلى ما وراء المنصات المتعددة المستويات، يتمتع الضيوف بتناول الطعام الفاخر وبمناظر مبنى سكاى بود الشهيق الجميلة التي تخطف الأنفاس يقع المطعم والصالة في مستوى سقيفة الفندق.

”هو منتج متميز ولديه المزيد من الميزات المنتشرة من أي فندق آخر كنت جزءًا منه. صنع هذا البرج فارقًا في دول مجلس التعاون الخليجي. وبعد وجود جزيرة خاصة به، فإنه يجعل هذا الميكل مستقل وفريد من نوعه من حيث الأمن. من بداية الردهة التي تبلغ ١٢ مترا، إلى حسن استخدام الغرف إلى نظرة متطورة للجسر السماوي في أعلى القمة، ولا يمكن مقارنة هذا التطور بمشاريع في بلدان أخرى، ولا حتى في دبي“

جريج بركل

المدير العام، فندق فور سيزونز

فندق فور سيزونز خليج البحرين

العميل : سجنشر لإدارة الفنادق
تاريخ المشروع : ٢٠١١ - ٢٠١٥



حضيت شركة سكس كونستراكت في أغسطس ٢٠١٥ بعقد توسيع في عالم فيراري أبو ظبي، وهي مدينة ترفيهية لأسرع قطارات الملاهي في العالم. وبعبارها جزءاً من التوسيع، يعتبر الفريق في عملية تطوير الألعاب والمرافق الترفيهية الجديدة في حين التكيف بشكل جزئي مع البنية التحتية القائمة لأحدث المواضيع والإضافات. وتعد حديقة الترفيهية الواقعة في جزيرة ياس على مساحة تبلغ ٨٦,٠٠٠ متر مربع واحدة من مناطق الجذب السياحية الرائدة في منطقة الشرق الأوسط. وهذا التوسيع سيقيم بزيادة سعة الحديقة بنسبة تقدر بحوالي ٤٠٪.



نظرات ثاقبة لتوسيع مدينة الملاهي

هناك جولات للجميع للاستمتاع بها. بداية من قطار الملاهي بأكبر حلقة في العالم وسلسلة من التلال المنحدرة (عربة القطار الطائر) إلى عربة السباق التشويقية بألواح الزجاج (الدوامة).

ومن المتوقع بأن الركوب التفاعلي يظهر المؤثرات الخاصة الغامرة والبرامج الخفيفة التي سوف تدهش الجماهير.

وبالنسبة لأولئك الذين يرغبون في الذوق الإيطالي، هناك شارع على غرار إيطاليا في قلب الحديقة الترفيهية، حيث يمكن للأسر تناول الأيس كريم، والاستماع بالموسيقى الأصلية، والاستمتاع بفيلم لا دولشي فيتا كل.

العميل : شركة الدار العقارية
تاريخ المشروع : ٢٠١٤ - ٢٠١٦

"كانت تجربة مثيرة للاهتمام للغاية، وحتى الآن قمنا بالتسليم على كل الجبهات؛ وعندما كانت فرقنا تعمل في المرحلة الثانية، لم يُضطروا لإغلاق الحديقة لمدة يوم واحد."

جوزيه كوجي

مدير الإنشاءات لدى شركة سكس كونستراكت

توسيع عالم فيراري





اسندت شركة مجيس للخدمات الصناعية إلى شركة سكس كونستراكت عقدًا لتصميم محطة ضخ مياه البحر تشييدها بما في ذلك محطة معالجة كهربائية بالكلور، ومحطة فرعية ومباني تابعة وأعمال خارجية في صحر (عمان)، وذلك في عام ٢٠١٣.

وفي عام ٢٠١٤، كان من المقرر زيادة قدرة محطة الضخ من ٣٢٠,٠٠٠ متر مكعب في الساعة إلى ٤٠٠,٠٠٠ متر مكعب في ساعة، وتمديد محطة الضخ لاستيعاب ١١ شاشة و ٢٥ غرفة مضخات دون تعديل معالم تسليم المشروع. وتم الاتفاق على خطة التباين وتسريع العمل بين الطرفين، وبدأت أعمال الحفر في يوليو ٢٠١٤.

مضاعفة قدرة تبريد إمدادات المياه من خلال شركة مجيس للخدمات الصناعية في ميناء صحر على وجه التقريب، حيث يتم إنشاء مشروع مجاور لأول محطة ضخ وسحب مياه البحر. وعند اكتمال النظام الأول والثاني لمحطة ضخ مياه البحر وسحبها وكذلك نظام العودة، فإن النظام يزود بقدرة ضخ ٧٣٤,٠٠٠ متر مكعب في الساعة، وهو على قدم المساواة مع بعض أكبر أنظمة ضخ مياه التبريد وسحبها التي تعمل حالياً في الشرق الأوسط.

ومن المقرر أن تصميم هذا المشروع وبناءه يلبي الطلب المتزايد على تبريد المياه من المستأجرين الصناعيين في ميناء صحر.

"ظلت القوة التنظيمية والابتكار
والعقلية الجيدة للفريق، وتوقع
الجهود كبيرة من كل عضو من
أعضاء فريق محطة الوصل القياسية
مفاتيحاً لنجاحنا حتى الآن."

ستيجن داهور

مدير الإنشاءات لدى شركة سكس كونستراكت



العميل : شركة مجيس

للخدمات
الصناعية
الخدمات

تاريخ المشروع : ٢٠١٤ - ٢٠١٦

محطة الضخ بصحار





المغطاة بالحجارة على وجه الكرة الأرضية. وتم إحضار ٤٤,٠٠٠ متر مربع من أحجار جرانيت البيتل الأبيض بلوحة نموذجية بحجم متر ٢x متر، وصفائح على شكل عش النحل بنفس التشطيب النهائي المستخدم في باطن السقف في المستوى ٧٤.

اسندت شركة بتروول أبو ظبي الوطنية إلى شركة سكس كونستراكت بناء مقرها الجديد في عام ٢٠١٠. ويضيف موقع المشروع المتميز خصوصية تطوير الطوابق العليا بمثابة واجهة رئيسية على المناظر الطبيعية للمدينة والمباني البارزة.

وهذه المباني مصممة لاستيعاب كحد أقصى ٤٢٤٠ موظف ومقدمي خدمات، ويشمل البناء منحنى بوابة ضخمة تصل إلى ٣٤٢ متر، وصندوق زجاجي متجانس يصل إلى ٦٥ طابقاً، ومقرات مكتبية تصل إلى ١٣٧,٠٠٠ متر مربع ومصوبات خرسانية، ومساحة إجمالية عامة تصل إلى ١٧٨,٠٠٠ متر مربع و٢٤ مصعداً للركاب (ومصعد سريع لكبار الشخصيات). أحضرت شركة سكس كونستراكت قيمة مضافة إلى التصميم الهيكلي لهذا المشروع بإعادة تصميمه الهندسي لتحسينه وتحسين أداء المبنى.

وتغطي الكسوة الحجرية الخارجية ارتفاع المبنى كاملاً البالغ ٣٤٢ متر، والذي يعتبر واحداً من أعلى الجدران

”من خلال تنفيذ تصميمًا مثيلاً وتأسيس اتفاقية مع شركة أدنوك، كان لدى شركة سكس كونستراكت القدرة على تحويل الأفكار الموحاة والرؤية إلى واقع ملموس. وفيما يتعلق بأعمال التشطيب الداخلي، فإن المزيج الفريد من نوعه بين الأحجار والألواح المغطاة بخشب الجوز، والزجاج والجلود التي في واجهة الألوان تقدم جواً مريحاً وبارقاً.“

لويس ميچول مونتيرو
شركة سكس كونستراكت

مقر شركة أدنوك

العميل : مقر شركة أدنوك
تاريخ المشروع : ٢٠١٠ - ٢٠١٦



”يُشكل العملُ في البيئة البحرية تحديًا في حد ذاته، وخاصةً عند إلقاء ٦٥ مترًا من الأكوام في المياه العميقة (٢٦ متر). أُعتمدت أساليب إلقاء الركام بدلًا من طرق حفر الكومة في المرحلة الأولى من المشروع، وتم تصميم عناصر مسبقة الصنع وفقًا لقيود رفع المشروع، كما تم تركيب خط خرسانة متصل بحاجز الأمواج للحد من الخرسانة المصبوبة في موقع النشاط. وعلاوة على ذلك، يسبب تخطيط تربيط البناء مشروع مرسى حاملات النفط الضخمة رقم ١ تحديًا على كافة الأصعدة.“



العميل : ميناء الفجيرة
تاريخ المشروع : ٢٠١٤ - ٢٠١٦

مايكل إيكهوت

مدير المشروع لدى شركة سكس كونستراكت.

أسند إلى شركة سكس كونستراكت من خلال مشروع أسند إلى شركة سكس كونستراكت مرسى حاملات النفط الضخمة، الفجيرة، الإمارات العربية المتحدة، حيث أنها مسؤولة عن الأعمال المدنية وتركيب الأثاث للهياكل البحرية، فضلًا عن أعمال الجانب العلوي (أعمال الهندسة الميكانيكية والكهربائية والصرف الصحي) إلى الاتصال بأنابيب المستخدمين في المصفوفة المتفرعة رقم ٢ (٢٠٢م)

ساعد قسم التصميم الداخلي وكذلك ورشة العمل فريق الموقع على حل المشاكل والمبادرة بحلها مما تتعلق بأنشطة البناء. منحت حملة اختبار الكومة الأولية الواسعة-- التي تم تنفيذها في بداية المشروع-- الثقة بشأن افتراضات التصميم، وأكدت منهجية الركام.

وعلى الرغم من التحديات والمسائل العديدة التي تواجهها، فإن مرونة الفريق وعزمه جعل هذا المشروع ناجحًا.

وتفتخر شركة سكس كونستراكت بتقديم ميناء الفجيرة ذي محطة على مستوى عالمي، والتي ستفتح عهدًا جديدًا في خليج عمان.

مرسى حاملات النفط الضخمة، الفجيرة



المهندس : بيانكا بنتنس

المدير الفني لدى شركة سكس كونستراكت

”على الرغم من أن العمل مُلح جدًا بطبيعته، فهو كذلك مجزي للغاية

-خصوصًا رؤية المشروع من خلال إنجازه بالتسليم الناجح للعميل.

وعلى منوال تلك المشاريع الضخمة،

تم اكتساب الكثير في فترة قصيرة

نسبيًا من الزمن. كنت محظوظًا

للغاية لكوني مُحاط بزملاء رائعين

ومختلفين ومهاريين.“

أسند إلى شركة سكس كونستراكت من خلال مشروع مشترك مع شركة مدمك ترميم استاد خليفة الدولي استعدادًا لكأس العالم ٢٠٢٢. وفي عام ٢٠٢٣، قام المشروع المشترك بترميم الاستاد المتهالك استعدادًا لدورة الألعاب الآسيوية ٢٠٢٦.

أعمال الترميم

سيتم تجديد الساحة البالغة من العمر ٤٠ عامًا، وتقديمها إلى معايير الفيفا. وسيتم توسيع الأرضيات لاستيعاب ١١,٠٠٠ متفرج إضافي. وسيضمن المشروع أيضًا الطوابق التقنية، ومناطق التجمع والمدرجات، وكذلك وصول سلاله جديدة. وسيظل مشجعو كرة القدم من خلال سطح غشاء ٣٦٠ درجة مثير للإعجاب، في حين أن اللاعبين على أرض الملعب سيجربون نظام تكييف الهواء الجديد المُكَب داخل الاستاد. وللارتقاء بمستوى المرفق الترفيهي بدرجة أكبر، سيني المشروع المشترك أيضاً متحفاً ومعرضاً في المساحة المخصصة، مما يعزز التاريخ الرياضي العريق في قطر.

العميل : مؤسسة أسباير زون التأسيس
تاريخ المشروع : ٢٠١٤ - ٢٠١٦
مشروع مشترك : شركة مدمك - وشركة سكس كونستراكت

استاد خليفة الدولي





تحسين التربة الموجودة، نقطة رئيسية

يتم تحديد موقع ساحة التخزين بالقرب من الشاطئ، ونتيجة للطبقة القابلة للضغط التي على بُعد يقل عن متر واحد تحت مستوى سطح الأرض، فإن أعمال تحسين التربة الموسعة تقتضي ضمان ثبات المخزونات الاحتياطية التي تصل إلى ارتفاع ٢٢ متر.

ولدعم سلسلة التوريد المبسطة الجديدة، تصبح شركة سكس كونستراكت مسؤولة عن بناء البنية التحتية المساعدة، مثل المحطات الفرعية وبناء الكباري، وتركيب المعدات الكهروميكانيكية.

إن بناء بنية تحتية من الدرجة الأولى يتطلب أسفلاً وخرسانة، فضلاً عن إمدادات ثابتة من الركام الذي من الضروري تسليمه من خلال محطات ذات قدرة عالية تقوم بتنفيذ هذه المهمة.

أسند إلى شركة سكس كونستراكت مشروع توسيع محطة الجابرو بغية مضاعفة قدرة المحطة في ميناء مسيعيد، وسوف يساهم استبدال نظام التشغيل الحالي (٤٠٠٠ تناوب يومي) بنظام ناقل أحدث في زيادة حجم أعمال المحطة السنوي إلى ٣٠ مليون طن بشكل مثير للإعجاب.

من عنبر البضائع إلى مصانع الخرسانة

ويصل الركام إلى قطر عن طريق السفن من الدول المجاورة مثل سلطنة عمان ودولة الإمارات. وفي الميناء، تقوم الرافعات بتفريغ الحمولة الصافية وتقوم بإسقاطها على سير ناقل مما يغذي الرافعات المتحركة عبر السكك الحديدية في ساحة التخزين التي تقوم بتوزيع إمدادات مستمرة من محطة الجابرو فيما يزيد على ١٢ من المخزونات الاحتياطية، و٢٢ متر في الارتفاع. وأخيراً، يتم تحميل ركام الجابرو إلى الشاحنات التي تقوم بنقله إلى المصانع المختلفة في البلاد.

”اضطرت للتعامل مع إدارة المشاريع، والتنسيق مع الشركاء وأصحاب المصلحة، وتوافر الرجال والمواد. وقمت بزيارة الموقع كل يوم تقريباً، وعملت مع رئيس العمال ومع مهندسي الموقع، ورأيت كل شيء يتطور وفقاً لخطة كنت قد شاركت فيها بصورة فعّالة. وكانت تجربة عظيمة.“

جيوم براك

مهندس لدى شركة سكس كونستراكت

محطة الجابرو

العميل : شركة قطر للمواد الأولية
تاريخ المشروع : ٢٠١٣ - ٢٠١٦
مشروع مشترك : سكس كونستراكت - اف إل سميدث وادجاسن
المحدودة

انجـازات





القبة الحيوية بالجبرين بلانت
دبي، دولة الإمارات العربية المتحدة

شكر وتقدير

يرغب المدراء في التعبير عن شكرهم وإبداء تقديرهم الخالص لجميع أصحاب المصلحة لتعاونهم المتواصل ودعمهم الممتاز الذي تلقونه خلال العام، العملاء والمؤسسات المالية والحكومات المحلية والمستثمرين الكرام وجميع الشركاء التجاريين الآخرين.

وسوف يتم إنجاز مهمتنا من خلال العيش وفقاً للقيم التي نتحدث مع المسؤولين الاقتصادية والاجتماعية والبيئية لقطاع الأعمال والمجتمع.

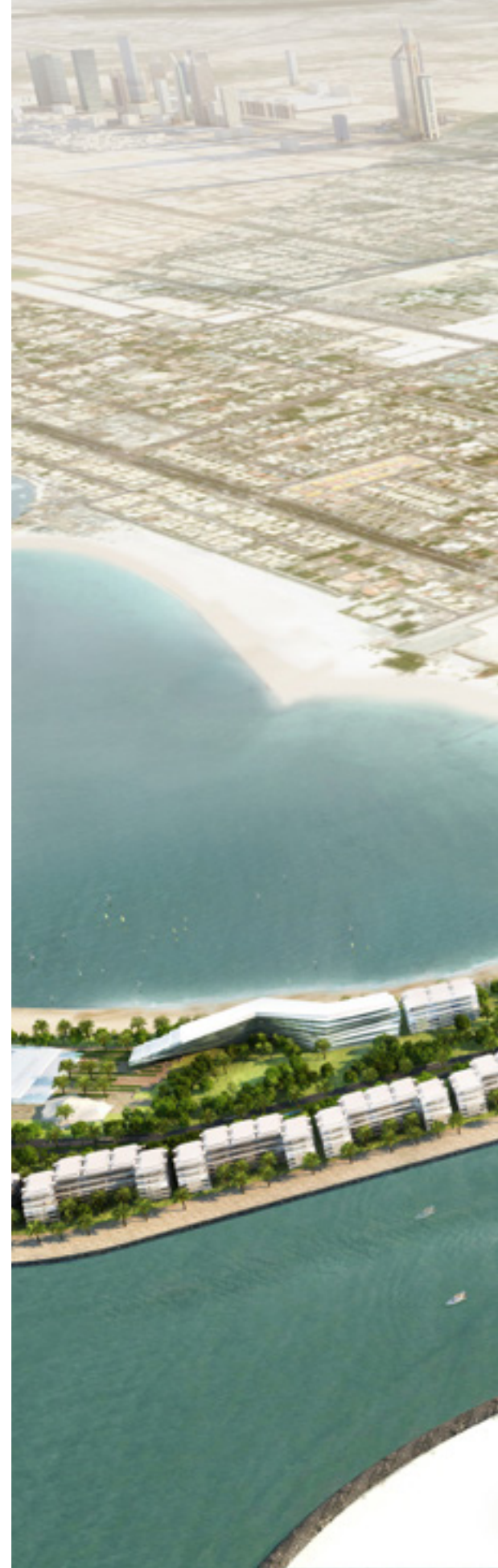
الموظفون

يعتبر جميع الموظفون العاملون لدينا خزاناً للشركة، ونحن نؤمن بالقيمة المتأصلة لكل موظف ونحترم علاقتنا معه. بالإضافة إلى أننا نستقطب الموظفين الأكفاء ونطورهم ونحفظ علاقتنا معهم من أجل ضمان المحافظة على جودة الخدمة وقيادة الهوية التجارية، إلا أننا أيضاً نعمل على نقل المعرفة إلى الموظفين الجدد، وبعد الموظفون هم بمثابة المحرك الأساسي لخلق القيمة والابتكار والعزم والتفاني، وكل منها تعتبر ضرورية من أجل تحقيق النمو والازدهار. نحتفل في شركة سكس كونستراتك بالموظفين ذوي الخبرة ووجهات النظر والمهارات والمواهب الفريدة من نوعها. يعرب مجلس الإدارة عن تقديرهم الخالص بشأن الخدمات المقدمة من جميع العاملين بالشركة، وعلى جميع المستويات من خلال تنظيم حفلات تقديم الجوائز السنوية عن الخدمة الطويلة، وتمنح احتفالات تقديم الجوائز الفرصة لشكر الموظفين ومكافئتهم بجانب منح الشهادات والهدايا التذكارية للموظفين الذين عملوا في شركة سكس كونستراتك لمدة ١٥ و ٢٠ و ٣٠ و ٣٥ عامًا.

أحداث مهمة

قمنا باستضافة حدثين هامين في عام ٢٠١٥ للاحتفال بالذكرى السنوية الخمسين للشركة في منطقة دول مجلس التعاون الخليجي، فضلا عن وجود ٤٠ سنة في إمارة الشارقة.

وحضر هذه الأحداث العديد من الشخصيات، من بينها صاحبة السمو الملكي، الأميرة أستريد من بلجيكا، وصاحب السمو الشيخ خالد بن عبد الله بن سلطان القاسمي وسعادة سعيد أحمد العتيبة.





قناة دبي المائية
دبي، دولة الإمارات العربية المتحدة



محطة مياه الصرف الصحي في منطقة الرويس
أبوظبي، الإمارات العربية المتحدة

الحماية للبيئة في كل ما نقوم به.

تُظهر المشروعات التي تم تنفيذها حتى الآن بوضوح تعددية الشركة. وعلى مر السنين فقد حازت شركتنا على السمعة الحسنة نتيجة لنزاهتنا والثقة التي منحنا إياها عملائنا. وأسس التزامنا ودافع النجاح لنا قاعدة صلبة من العملاء الراضين المستمرين في استخدام خدماتنا مرارًا وتكرارًا. وتحدث نزاهة شركة سكس كونستراكت عن نفسها، كما يضمن تراثنا للمشاريع السابقة النجاح المستمر عند فتح الأبواب للفرص المستقبلية.

استيعاب التكنولوجيا

نحن نبتكر الأمور المتعلقة بالحلول التقنية وهندسة القيمة من خلال تقديم الحلول المستدامة لعملائنا، مما يتيح لنا العمل بشكل أكثر كفاءة وتحسين الربحية لدينا فضلًا عن تقديم الخدمات فعالة من حيث التكاليف. وبعد إنجاز المشاريع في الوقت المناسب وتلبية احتياجات الميزانية هما نوعان من المجالات الهامة حيث تعزز التقنيات المختلفة إلى حد كبير. وتم تطوير العديد من التقنيات وتم طرحها للاستخدام الفعال في الماضي، كما تستمر جهودنا في تطوير تقنيات جديدة دون هوادة.

التدقيق الداخلي

تمتلك الشركة الإدارة الخاصة بها المنوطة بالتدقيق الداخلي بما يتناسب مع طبيعة وحجم الشركة. ولدى الشركة نظام الرقابة الداخلية السليم والمناسب لجميع أنشطتها بما في ذلك ضمان وحماية أصولها ضد أي خسارة ناتجة عن الاستخدام أو التصرف غير المصرح به، الأمر الذي يضمن أن جميع المعاملات موثقة توثيقًا صحيحًا، ومصرح بها ومسجلة ويوجد تقارير بشأنها. وتباشر إدارة التدقيق الداخلي مراجعة حسابات المشاريع ومراجعة حسابات العمليات داخل الإدارات، ومراجعة الحسابات النقدية في الفروع؛ وتقوم الإدارة برفع تقرير عن ملاحظاتها بهدف تأسيس الضوابط الداخلية اللازمة ومعالجة الثغرات الموجودة في العمليات. ولدى الشركة تقارير إدارية واضحة عن مؤشر الأداء الرئيسي. ويتم مراجعة الأنظمة بشكل مستمر، كما يتم تعزيزها بناءً على التقارير الواردة من مختلف المجالات.

«

ونحن نؤمن بأن مستقبلنا يعتمد على الاستجابة بذكاء للاحتياجات المتغيرة بشكل سريع في المجتمع – ويعد هذا هو الطريق الوحيد لتحقيق النجاح. وسنواجه قوى التغيير بالقوة والمرونة.

استدامة الشركة والمسؤولية الاجتماعية

وتهدف شركة سكس كونستراكت إلى تشجيع وتعزيز الممارسات التجارية المستدامة خلال منظمنا مع الحفاظ على المعايير القانونية والأخلاقية العالية. ونحن نحرص على المجتمعات المحلية التي نعمل فيها من خلال إجراء المبادرات الخيرية. ويعد هدفنا هو التعامل بنزاهة مع أصحاب المصلحة لدينا وترك تأثير إيجابي اجتماعي في الدول التي نعمل بها عن طريق التقليل من الأثر البيئي لعملياتنا، وتوفير فرص عمل، والعمل في شراكة مع المجتمعات المحلية لتعزيز مبادرات الرعاية الاجتماعية المستدامة.

نعتمد أن العمل بمسؤولية والعطاء يقدم فوائد طويلة المدى ومستدامة لمجتمعنا وموظفينا وشركائنا. كما أننا ملتزمون بالمسؤولية الاجتماعية للشركات ولدينا مبادرات على مستوى المجموعة التي تعتمد على روح العمل لدينا تجاه البيئة والرفاهية للمجتمعات التي نعمل بها.

وواحدة من أفضل الأمثلة على ذلك هو إنشاء مركز رايت تو ليرن (والذي يقدم تدريب على استخدام الحاسوب) في الإمارات العربية المتحدة. واعتبارًا من اليوم، فقد تم تدريب ما يزيد عن ٧٠ موظفًا على استخدام أدوات الحاسوب الأساسية والدخول إلى شبكة الانترنت والتواصل بشكل أسهل مع أسرهم في الوطن. وبسبب إنشاء مقاهي الانترنت في مخيم جبل على ومنطقة القوز، يتمتع موظفونا حاليًا بوعي أكثر تجاه استخدام تلك المعرفة والتواصل مع أسرهم. ومن المقرر إتاحة دورات مماثلة في دولة قطر في القريب العاجل.

النزاهة

نحن نؤمن بأن كلمتنا هي منتجنا الأكثر حيوية – أي أن كلمتنا دينًا في رقيتنا. وتستند كلية العلاقات الحاسمة لنجاحنا إلى الحفاظ على أعلى المعايير الأخلاقية والمعنوية في جميع أنحاء العالم. وكإجراء حيوي للنزاهة، نضمن الصحة والأمان لمجتمعنا كما نقدم

آفاق صناعة البناء في البحرين

يعد سوق البناء في البحرين بشكل تقليدي الأصغر عادة في دول مجلس التعاون الخليجي.

وانخفضت عمليات ترسية العقد في البحرين بنسبة ٤٧٪ في عام ٢٠١٥ لتصل إلى ١,٧ مليار دولار أمريكي، ومع ذلك، من المتوقع أن يظل الإنفاق ثابتاً في عام ٢٠١٦.

تعويذة النجاح لدينا

“قوتنا في وحدتنا” هو أهم عوامل النجاح لشركة سكس كونستراكت. وشكل الالتزام الصارم بمعايير الجودة وتوافر اليد العاملة المتفانية قاعدة لتحقيق النجاح على مر السنين. وتعد الركائز الأولى لنجاحنا هي المرونة (قدرتنا على العمل بفعالية وكفاءة في بيئة متغيرة باستمرار والاستجابة بسرعة للفرص الجديدة)، والنتائج المرجوة (قدرتنا على الاستمرار في التركيز على النتائج المرجوة وتلبية أهدافنا أو تجاوزها)، والابتكار (قدرتنا على التفكير خارج الصندوق، واعتماد نهج حل المشكلات لتحسين العمليات والأساليب والنظم والخدمات)، وتنظيم المشاريع (يميزنا تبني نهج يتسم بالحماسة والاستباق والتفؤل) فضلاً عن العمل الجماعي (الرغبة في العمل بشكل تعاوني مع الزملاء من مختلف الخلفيات والثقافات لتحقيق الأهداف المشتركة والنتائج المثلى).

وقد فاقنا إنجازاتنا في العقد الماضي آمالنا وأحلامنا، كما رسخت في فريق القيادة لدينا الرغبة والإرادة في تحقيق نجاح أكبر في المستقبل المشرق الذي نحن على أعتابه. وتواصل الشركة مضياً قدماً لتصبح شركة مقاولات رائدة في منطقة دول مجلس التعاون الخليجي، أثناء تنفيذ وتسليم المشاريع التي تليها باستمرار المعايير الدولية.

وتلتزم شركة سكس كونستراكت بإقامة علاقات طويلة الأمد تعتمد على النزاهة وحسن الأداء والقيمة وإرضاء العميل. ونستمر في تلبية الاحتياجات المتغيرة لعملائنا بجانب خدماتنا عالية الجودة المقدمة من قوتنا العاملة ذوي الكفاءة العالية. ولا تعد شركة سكس كونستراكت مجرد شركة بناء، فنحن نعد فريقاً متخصصاً يسعى لتحقيق النمو في مجتمعنا، ويعزز الحفاظ على شركاء العمال التجارية الحاليين، كما يساعد عملائنا في تحقيق أحلامهم على أرض الواقع.

آفاق صناعة البناء في المملكة العربية السعودية

في المملكة العربية السعودية، فإنه من المتوقع أن يتم ترسية صفقات بناء تقدر بحوالي ٢٨,٧ مليار دولار أمريكي على المملكة السعودية وذلك في عام ٢٠١٦، بارتفاع طفيف عن عام ٢٠١٥.

وأعلنت المملكة عن الانخفاض السنوي في الإنفاق الحكومي، مما يؤثر على سوق المشاريع. وأعلنت الرياض عن انخفاض نسبة ٦٠٪ في إنفاق النقل والبنية التحتية في عام ٢٠١٦، ليصل إلى ٦,٤ مليار دولار أمريكي من ١٦,٨ مليار دولار أمريكي في عام ٢٠١٥. وشهدت مشاريع النقل الكبرى في المملكة تأخيراً – بما في ذلك مشاريع السكك الحديدية والمترو.

آفاق صناعة البناء في عمان

تسيطر مشاريع البنية التحتية على سوق المشروعات في عمان. فعلى مدى الخمس سنوات الماضية، جرى التركيز على توسيع مطار مسقط الدولي، وطريق الباطنة السريع ومركز عمان للمؤتمرات والمعارض. وعلى مدى السنوات القادمة، يتحول التركيز إلى السكك الحديدية.

ويعتبر مشروع السكك الحديد الوطني أكبر المشاريع القادمة في عمان، والمدرجة في الميزانية بقيمة ١٥,٦ مليار دولار أمريكي. ومن المقرر تنفيذه في تسعة أجزاء وإنجازه بحلول عام ٢٠٢٢. وتشمل المشاريع الأخرى القادمة محطة المواد السائلة تقدر بحوالي ١,٣ مليار دولار أمريكي، مصممة للتعامل مع زيادة حجم السائل المرتبط بمركز التكرير والبتروكيماويات على نطاق واسع في منطقة العقبة الاقتصادية الخاصة.





برج الشراة
جدة، المملكة العربية السعودية



مركز قطر الوطني للمؤتمرات
الدوحة، قطر

ومحور رأس الخور الصناعية – واحدًا من أكبر مشاريع البنية التحتية في دولة الإمارات العربية المتحدة. ومن المقرر أن يكون المحور البرجين التوأمين في دبي، وهما أطول برجين توأمين في العالم.

وفي عام ٢٠١٧ يوجد بعض الآمال في تطوير مشاريع النقل وذلك بعدما عينت دائرة النقل في دبي شركة آروب التابعة للمملكة المتحدة لتحديث خطة النقل الشاملة. ومن المقرر أن يشمل ذلك أكبر مشروع نقل في أبو ظبي ألا وهو المترو والقطار الكهربائي.

آفاق صناعة البناء في دولة قطر

ولا تزال صناعة النقل والبناء القطرية تشهد حالة نشاط عالية حيث أنها تقترب من موعد استضافة كأس العالم لكرة القدم لعام ٢٠٢٢، ولا يزال ٦٣٪ من مشاريعها التي تم التخطيط لها في حيز التنفيذ. ويبلغ مجموع عمليات ترسية عقود البناء في عام ٢٠١٥ مبلغ قيمته ١٩,٩ مليار دولار أمريكي.

وعلى الرغم من إعلانها عن نيّتها في إدارة أول عجز في ميزانيتها منذ ١٥ عامًا في عام ٢٠١٦، قالت الدوحة أنها ستواصل تركيزها على الاستثمارات الكبرى في قطاعات الرعاية الصحية والتعليم والنقل والبنية التحتية.

ومن المقرر زيادة الإنفاق الحكومي على المشاريع خلال ١٢ شهر القادمين لتصل إلى ٢٥ مليار دولار أمريكي من ٢٤ مليار دولار أمريكي في عام ٢٠١٥.

عام ٢٠١٦، بالإضافة إلى ٧٠٠ مليار دولار تنفق في مراحل التخطيط ومراحل ما قبل التنفيذ.

وتدرج مشاريع البناء في المنطقة والمقدرة بمبلغ ٢١٦ مليار دولار في العطاءات أو مرحلة ما قبل التأهيل.

آفاق صناعة البناء في الإمارات العربية المتحدة

نتيجة لتسعين النفط المنخفض، وردت تعليمات إلى الإدارات الحكومية في الإمارات العربية المتحدة بغية تقليل الإنفاق في ٢٠١٥ بنسبة ١٥٪. وشهدت الإمارات العربية المتحدة أول انخفاض في قيمة عقود البناء في عام ٢٠١٥، ومن المتوقع حدوث انخفاض إضافيًا نسبتته ١١٪ في قيمة عمليات ترسية عقود البناء في الإمارات العربية المتحدة وذلك في عام ٢٠١٦، لتصل إلى ٢٣,٢ مليار دولار أمريكي من أصل ٢٦,٢ مليار دولار أمريكي في عام ٢٠١٥.

وعلى الرغم من انخفاض قيمة عمليات الترسية، إلا أنه يتم مواصلة تقديم بعض المشاريع المدعومة من الحكومة. وأكدت دبي التزامها باستثمارات البنية التحتية ضمن ميزانيتها في عام ٢٠١٦، والتي أظهرت زيادة نسبة ١٢٪ في الإنفاق مقارنة بعام ٢٠١٥.

يعد توسيع مطار آل مكتوم الدولي – والذي يشمل خط المترو الجديد الذي يربط بين موقع إكسبو ٢٠٢٠ دبي





جزيرة ناريل
أبوظبي، الإمارات العربية المتحدة



منتجع شاطئ سلوى
الدوحة، قطر



آفاق الصناعة

ونظرًا للانخفاض طويل المدى في أسعار النفط، فمن المقرر أن يكون عام ٢٠١٦ مليئًا بالتحديات فيما يتعلق بقطاعات البناء لمجلس التعاون الخليجي. وتعيد الحكومات تقييم الخُطط المتعلقة بهم للسماح بمشهد اقتصادي جديد.

ومن المتوقع حدوث انخفاض في الإنفاق الرأسمالي خلال العام المقبل، وبالتالي يتقلص الإنفاق على الاستثمارات الثقيلة في المنطقة. ومن المقرر زيادة التركيز على الإنفاق العسكري والدفاع لاستيعاب التمويل الكبير فضلًا عن التركيز السياسي، مما يقلل الإنفاق على البناء.

وعلى الرغم من ذلك، تواصل مشاريع الحكومة المعنية المضي قدمًا. وتتوقع مجلة ميدل إيست إيكونوميك دايجست أن يتم ترسيبة صفقات البناء مقدرة بحوالي ٢٨ مليار دولار أمريكي في المملكة العربية السعودية في عام ٢٠١٦، بارتفاع طفيف عن عام ٢٠١٥، ومن المتوقع زيادة إنفاق الحكومة القطرية على المشاريع في العام المقبل.

كما أنه من المتوقع انخفاض القيمة الإجمالية لعمليات ترسيبة العقود المتعلقة بمشاريع البناء والنقل الكبرى في دول مجلس التعاون الخليجي في عام ٢٠١٦ إلى نسبة ١,٥% لتصل إلى ٨٦,٧ مليار دولار أمريكي، مقارنة بعام ٢٠١٥ الذي وصلت فيه إلى ٨٨,٣ مليار دولار أمريكي.

وكانت المشاريع المتعلقة بالبناء والنقل التي تبلغ قيمتها حوالي ١,١ تريليون دولار أمريكي قيد التنفيذ في جميع دول مجلس التعاون الخليجي وذلك في طليعة

سجل الطلبات والمشاريع الجديدة

من خلال اتباع المعايير الصناعية المقتصدّة ومواصلة جهودنا تجاه تحقيق الأهداف المحددة لتسمح لنا بالفوز بالعقود الجديدة التالية في ٢٠١٥:

الإمارات العربية المتحدة

- حديقة ألعاب ياس ٢
- توسيع محطة معالجة الصرف الصحي في عجمان
- جسر الوصول لنخلة ديرة
- جزيرة ناريل

قطر

- ساحة الخطوط الجوية القطرية
- استاد الوكرة



شارع الريان
الدوحة، قطر



جسر نخلة ديرة
دبي، دولة الإمارات العربية المتحدة



ساحة الخطوط الجوية القطرية
الدوحة، قطر



تمديد شبكة الصرف الصحي
عجمان، الإمارات العربية
المتحدة

١,٧ مليار دولار أمريكي مقارنة بأعلى مستوياتها التي بلغت ٣,١ مليار دولار أمريكي في عام ٢٠١٤، ومع ذلك كانت هذه القيمة أعلى من أي قيمة وصلت إليها منذ ٢٠١٠، ومن ثم تم انتظار النشاط الأخير للعاميين الماضيين مدة طويلة وذلك بعد تعهد المملكة العربية السعودية والكويت والإمارات العربية المتحدة بالتزامات التمويل المقدرة بحوالي ١ مليار دولار أمريكي عقب احتجاجات المنامة عام ٢٠١١.

وفي مارس ٢٠١٥، أجرت شركة ديلويت دراسة اقتصادية على الجناح (ج) تركزت على أعمال الرئيس التنفيذي والمدير المالي فيما يتعلق بصناعة البناء لدى مجلس التعاون الخليجي. وكانت أولى المخاوف التي أثارها المشاركون هي عدم الاستقرار الجيوسياسي في المنطقة بأكملها وانخفاض أسعار النفط العالمية والتأثير الذي يمكن أن تخلفه كل تلك الأشياء على رغبة الحكومات المحلية في تنفيذ مشاريع البناء على المدى القريب على الرغم من استضافتها لفاعليات مثل كأس العالم لكرة القدم في الدوحة والمعرض العالمي في دبي. وهذا بدوره يؤثر على آفاق النمو للمقاولين، ويعد بطريقة مفهومة مصدر قلق رئيسي للجمعية.

يُعد أحد العوامل المهمة هو النهج المتغير للعملاء. يُعد عملاء اليوم مستهلكين مقتصدين، كما أنهم يهتمون بدراسات الجدوى للمشاريع والتكلفة الإجمالية لاستخدام الأصول التي تؤثر على ميزانيات تطويرها. وهناك الكثير من الضغوط والاستشارات الصادرة عن عملائنا بغية إدارة الميزانية بكفاءة.

وعلى الرغم من كل هذه العوامل، تركز شركة سكس كونستراتك وقياداتها تركيزاً قوياً على التحديات الصناعية والطرق المبتكرة والمنهجية لمواكبة متطلبات السوق لتظل قادرة على المنافسة. ونحتاج لارتقاء مستوى التسليم لدينا وتوقعات عملائنا والخدمات المقدمة لهم.

نظرة عامة على الشؤون المالية

وطبقاً لمجلة ميدل إيست إيكونوميك دايجست، تصل قيمة عمليات الترسية في عام ٢٠١٥ في جميع أنحاء دول مجلس التعاون الخليجي إلى ١٦٥ مليار دولار أمريكي، وهي تعد سنة جيدة بالنظر إلى الاتجاهات التاريخية، وعلى مستوى دول الخليج، لم يكن الأداء في المملكة العربية السعودية ودولة الإمارات العربية المتحدة على النحو المتوقع، في حين تجاوزت دولة قطر ودولة الكويت حجم الترسية التاريخي. وفي قطر يرجع ذلك إلى الاستثمارات في البنية التحتية والتحصير لكأس العالم، أما في الكويت فيرجع ذلك إلى الاستثمارات الكبيرة في مجال النفط والغاز. وبعد القطاع الكبير هو قطاع البناء الذي يتجاوز فيه قيمة العقود الممنوحة ٧٠ مليار دولار أمريكي. ويعتبر قطاع المواصلات ثاني أكبر قطاع لعام ٢٠١٥، ويرجع ذلك بصورة رئيسية إلى الاستثمارات الضخمة في مجال السكك الحديدية والمترو، ويتجه قطاعي المياه والطاقة إلى الاستقرار على مدار عامين مما يعكس الحاجة الملحة لها نتيجة لنمو السكان.

وفي الإمارات العربية المتحدة، تكون أحد هذه الدوافع الأساسية للاستثمار في كل من العقارات والبناء هو معرض إكسبو الدولي القادم المقرر انعقاده في دبي عام ٢٠٢٠. ومن المتوقع أن يحضر هذا الحدث العالمي خلال الستة أشهر ما يقدر بخمسة وعشرين مليون زائر. ومع وجود خطة استثمارية بقيمة ٨,٨ مليار دولار، تم وضع مخطط للحصول على عمليات الترسية الكبرى على مدى السنتين أو الثلاث سنوات القادمة.

وقد تراجعت عمليات ترسية العقود لدى دولة البحرين التي تعد أصغر أسواق المشروعات في دول مجلس التعاون الخليجي في عام ٢٠١٥ بنسبة ٤٧٪ لتصل إلى





جسور جزيرة المارية
أبو ظبي، الإمارات العربية المتحدة



استاد الوكرة
الدوحة، قطر



استاد الوكرة (رياضة وترفيه)

نظراً لوقوعه على بعد ٢٠ كم من جنوب الدوحة، ستشيد شركة سكس كونستراكت ٤٠,٧٧٧٧ مقعد، وهو الملعب الذي يتم استضافة الألعاب به خلال نهائيات كأس العالم عام ٢٠٢٢. ويشمل المخطط الرئيسي أيضاً مواقف انتظار السيارات ومجمع تجاري ومناطق البيع بالتجزئة فضلاً عن ملاعب التدريب. ومن المقرر إنجاز المشروع بحلول عام ٢٠١٨.



جزيرة ناريل (هندسة مدنية)

تقع جزيرة ناريل قبالة ساحل أبو ظبي في البطين، وتوفر الجزيرة لسكانها تجربة حياة مميزة. وتتمتع العائلات بفرصة الاستمتاع ببحيرة السباحة والنوادي والحدائق المفتوحة في جميع أنحاء الجزيرة فضلاً عن الشواطئ الخاصة والجسور العائمة والحدائق والممرات. وتشمل أعمال شركة سكس كونستراكت أعمال التجريف والحفر، وأعمال الاستصلاح، وتصميم وبناء جدران الأرصفة العمودية، فضلاً عن تجهيز الشواطئ الموجودة الحالية.



مشروع ساحة الخطوط الجوية القطرية (هندسة مدنية)

بعد إنجاز مطار حمد الدولي، تأخذ شركة سكس كونستراكت فرصة أخرى في قطاع الطيران. وتم تكليف الشركة بتصميم وبناء مواقف للطائرات بالخطوط الجوية القطرية، حيث يتم التركيز على الخرسانة والرصف المرن لممرات هبوط الطائرات.

لمحة موجزة عن المشاريع البارزة التي أسندت إلى شركة سكس كونستراكت في عام ٢٠١٥:



مدينة ألعاب ياس ٢ (رياضة وترفيه)

ويصادف هذا العام عامًا عظيمًا لشركة سكس كونستراكت بعد فوزها بأحد أكبر العقود لهذا العام –ألا وهو مدينة ألعاب ياس ٢. تم توقيع هذا العقد في الربع الثاني من عام ٢٠١٥، وتصبح شركة سكس كونستراكت مسؤولة عن تطوير حديقة الترفيه، ومنطقة التسوق والمطاعم والمكاتب والأعمال الداخلية والأعمال الخارجية.



توسيع محطة معالجة الصرف الصحي في عجمان (الهندسة لمدينة)

ينتهي العقد في الربع الثاني لعام ٢٠١٥، حيث أسند إلى شركة سكس كونستراكت وشركة سانوتك تنفيذ الأعمال الهندسية والمشتريات والإنشاءات الخاصة بتوسيع محطة توليد كهرباء شركة أشوجانج المحدودة لمعالجة محطة مياه الصرف الصحي في عجمان، منطقة آل جرف الصناعية. ويتم إنشاء المحطة الجديدة لزيادة سعة المعالجة ب ٤٠٠٠ متر مكعب في اليوم لتصبح سعة المعالجة العامة ١٢٠,٠٠٠ متر مكعب في اليوم.



جسر مدخل نخلة ديرة (هندسة مدنية)

وتصبح شركة سكس كونستراكت مسؤولة عن تطوير الجسر الذي يسمح بالدخول إلى نخلة ديرة وفتح القناة. وهذا يشمل جسر ذو عوارض صندوقية مصبوبة في

وقد تم ترسيمة المشروع في ٢٠١٥.



فندق فور سيزونز
بخليج البحرين، البحرين



فندق فور سيزونز بالبحرين هندسة مدنية

ويبلغ ارتفاعه ٢٠٢ متر على جزيرة مستصلحة مساحتها ١٢ فدانا في خليج البحرين، وافتتح هذا الفندق أبوابه في مارس ٢٠١٥، ويقدم للضيوف مناظر رائعة في سماء مدينة المنامة وبحر العرب، وكان الفندق أحدث وأكبر إضافة إلى صناعة الضيافة في البحرين. ويضم الفندق مطاعماً حائزة على نجمة ميشلان وكنات وه حمامات سباحة وقاعتان للرقص، وجناحاً ملكياً، وجناحاً رئاسياً وغيرها الكثير.



وقد تم إنجاز المشروع في ٢٠١٥



إستاد خليفة الدولي
قطر



منتجع شاطئ سلوى
الدوحة، قطر



مشروع محطة سحب مياه البحر
ومحطة الضخ التابع لشركة مجيس
سلطنة عمان



مشروع محطة ضخ وسحب مياه البحر التابع لشركة مجيس أعمال بحرية

أسند إلى شركة سكس كونستراكت عقد بناء محطة جديدة لضخ مياه البحر وسحبها وقاعدة ثابتة لشركة مجيس للخدمات الصناعية. تعتبر محطة الضخ من أكبر المشاريع المقبلة الذي ستبشره شركة سكس كونستراكت في سلطنة عمان. ومن المقرر إنجاز المشروع بحلول عام ٢٠١٦.

المقرر أن يكون منتجع شاطئ سلوى أكبر منتجع بالمنطقة، وتصبح شركة سكس كونستراكت مسؤولة عن أعمال الجرف في حوض مارينا وقناة الدخول الملاحية والشاطئ الشمالي والجنوبي، فضلاً عن الأعمال الأرضية وتقوية التربة لكي تصل لمستويات التصميم. تشييد الشواطئ الرملية وهياكل مراقبة الشواطئ (مصدات الأمواج) وتشييد مرسى لعدد ٥٤ قارب بما في ذلك حواجز الأمواج والأرصعة العمودية والقوارب والطوافات والمساعدات الملاحية. ومن المتوقع إنجاز البناء بحلول عام ٢٠١٦.



إستاد خليفة الدولي رياضة وترفيه

استعداداً لكأس العالم ٢٠٢٠، أسند إلى شركة سكس كونستراكت ترميم إستاد خليفة الدولي، حيث أنها كانت ستوسع الملعب الحالي ليشمل ٦٠,٨٠٠ مقعداً، ونظام تبريد في الهواء الطلق ومتحفاً. ومن المقرر إنجاز المشروع بحلول عام ٢٠١٦.



مشروع الطرق السريعة – هيئة الأشغال العامة بقطر

طرق

أسند إلى شركة سكس كونستراكت عقد خاص بمرحلة واحدة من مشروع الطرق السريعة الجديد بالدوحة بتكليف من هيئة الأشغال العامة بقطر. وقد بدأ العمل خلال النصف الأول من عام ٢٠١٥ وسيتم إنجازه بحلول عام ٢٠١٧.



مشروع توسيع محطة الجابرو هندسة مدنية

أسندت شركة قطر للمواد الأولية (QPMC) إلى شركة سكس كونستراكت عقد الهندسة والتوريد والتشييد الخاص بتوسيع محطة الجابرو في ميناء مسيعيد. وسيتم المشروع الموردين من التعامل مع ٣٠ مليون طن من الركاب من خلال المحطة الجديدة. وسوف يقلل هذا بشكل كبير من حركة المرور للمركبات الكبيرة إلى محطة الجابرو.



منتجع شاطئ سلوى الأعمال البحرية

نظرًا لوقوع المنتجع على ساحل جنوب غرب قطر وبالقرب من حدود المملكة العربية السعودية، فمن



منتجع الزوراء مباني

مباني

نظرًا لوقوعها على شاطئ جميل، تعد الزوراء وجهة سياحية وحياتية مميزة بعجمان. وستشمل عملية التوسيع مجموعة من الفنادق والفلل ومراكز للياقة البدنية ومنتجعات صحية ونادي جولف ومراسي. وأسند لشركة سكس كونستراكت أول منتجع من فئة خمس نجوم، الذي سيتم تشغيله من جانب سلسلة فنادق ومنتجعات أوبروي. ومن المقرر إنجاز هذا المشروع في ٢٠١٦.



مشروع مرسي حاملات النفط الضخمة، الفجيرة أعمال بحرية

أعمال بحرية

يعد ميناء الفجيرة بمثابة الميناء الوحيد متعدد الأغراض بالساحل الشرقي لدولة الإمارات العربية المتحدة، ويقع على بعد ٧٠ ميل بحري تقريبًا من مضيق هرمز. ويتضمن نطاق العمل المدرج في مشروع مرسي حاملات النفط الضخمة بالفجيرة تصميم الأعمال المدنية وبناءها وأعمال الجانب العلوي حتى الاتصال بأنابيب المستخدمين في المصغوفة المنفرعة رقم ٢ (إم إم ٢). ومن المقرر إنجاز المشروع في ٢٠١٦.



منتجع الزوراء

عجمان، الإمارات العربية المتحدة



حاملات النفط الضخمة

الفجيرة، الإمارات العربية المتحدة



برنامج الطرق السريعة – هيئة الأشغال العامة بقطر الدوحة، قطر



مدينة ألعاب ليجولاند
دبي، دولة الإمارات العربية المتحدة



قناة دبي المائية
دبي، دولة الإمارات العربية المتحدة



توسيع عالم فيراري
أبو ظبي، الإمارات العربية المتحدة



قناة دبي
(أعمال هندسة مدنية)

أسند إلى شركة سكس كونستراكت العاملة مع هيئة النقل البري المرحلة الثالثة من قناة دبي التي تلعب دوراً حيوياً في ربط دبي كريك (خور دبي) بالخليج العربي، الذي يمتد من طريق الشيخ زايد وبمر عبر حديقة الصفا والجميرا ٢ وينتهي عند الخليج العربي بالقرب من الطرف الجنوبي لحديقة جميرا بيتش. وستكون شركة سكس كونستراكت مسؤولة عن بناء قناة دبي وجسور المشاة ومحطات النقل البحري. ومن المقرر إنجاز هذا المشروع في ٢٠١٦.



الجرين بلانت
(رياضة وترفيه)

تمضي شركة سكس كونستراكت في عملية تطوير إحدى المشاريع المثيرة الترفيهية في دبي: مشروع الجرين بلانت. يحاكي هذا المشروع الخصائص البيولوجية والإيكولوجية الموجودة بالغابات الممطرة حول العالم بما يزيد عن ٣٠٠٠ نوع من النباتات الغريبة والطيور والأسماك والبرمائيات والحيوانات، مما يمنح الزائرين متعة فريدة من نوعها وتجربة تعليمية. ومن المقرر إنجاز المشروع في ٢٠١٦.



مدينة ألعاب ليجولاند
رياضة وترفيه

ستؤسس شركة سكس كونستراكت أول مدينة ليجولاند من نوعها في دبي، التي من المقرر أن تكون الأولى من نوعها بالشرق الأوسط والسابعة على مستوى العالم. وحيث أنه من المقرر إنجازها في الربع الثالث من عام ٢٠١٦، ستكون الحديقة في جبل علي وستضم ألعاب ومرافق ترفيهية ومنافذ لبيع المأكولات والمشروبات ومتاجر البيع بالتجزئة وفندق بموقع حديقة مدينة ليجولاند، جنباً إلى جنب مع العديد من التوسعات المستقبلية.



توسيع عالم فيراري
رياضة وترفيه

نظراً لقيام شركة سكس كونستراكت بتشييد الخطوط الرئيسية للعبة الأفغانية بسرعة تصل إلى ٩٥ كم في الساعة، أسند إلى الشركة مشروع توسيع مدينة الملاهي. سيشمل التوسيع ١٠ من الألعاب والمرافق الترفيهية الجديدة. ومن المقرر إنجاز المشروع في ٢٠١٧.



القبة الحيوية بالجardin بلانت
دبي، دولة الإمارات العربية المتحدة



مجمع هاب زيرو
دبي، دولة الإمارات العربية المتحدة



جسور جزيرة المارية هندسة مدنية

ستشكل الجسور الأربعة الجديدة الجزء الرئيسي من شبكة النقل المستدام في جزيرة المارية. وستحمل الجسور نظام السكك الحديدية الضيقة والمترو والتاكسي المائي في أبو ظبي. ومن المقرر إنجاز المشروع في ٢٠١٦.



محطة معالجة مياه الصرف الصحي في منطقة الرويس الأعمال المائية

أسند إلى شركة أبو ظبي للخدمات الصحية (ADSSC) عقدًا لتصميم وبناء محطة لمعالجة مياه الصرف الصحي في منطقة الرويس. وتتكون محطة المعالجة مرحلة ما قبل المعالجة والمعالجة البيولوجية والمعالجة الثلاثية وأنظمة التحكم في الرائحة وأنظمة المعالجة الكيميائية والتطهير ومرافق معالجة الرواسب الطينية. وستخدم السعة الحالية ما يعادل ٦٨٠٠٠ من السكان. ومن المقرر إنجاز المشروع في ٢٠١٦.



المقرات الرئيسية لشركة أدنوك بناء

تشيد أبراج إدارية بارتفاع ٣٤٢ متر تشمل برجًا للمكاتب ومنصة وساحة التقاء وموقف سيارات تحت الأرض. ومن المتوقع مواصلة عمل الأبراج للحصول على شهادة لييد جولد. ونظرًا لوقوعه في أحد المواقع الحضرية الأكثر بروزًا في أبو ظبي، شكّل البرج معلمًا جديدًا للمدينة بينما أبرز شركة أدنوك باعتبارها واحدة من شركات النفط الأكثر نشاطًا وتأثيرًا في العالم. ومن المقرر إنجاز المشروع في ٢٠١٦.



مجمع هاب زيرو رياضة وترفيه

نظرًا لوقوع المجمع في دبي، ضمهم المشروع لكي يكون ممرًا واسع النطاق أو حديقة ترفيهية تقدم تجارب ألعاب متطورة. يتمتع مجمع هاب زيرو بأكثر وأشهر الامتيازات في سوق الألعاب الحالي، حيث يضم في المخطط سينما فور دي ولعبة ركوب الظلام التفاعلية والنفق المغمور ثلاثي الأبعاد ومحاكاة السباق أو الكارتنج وقطار الملاهي ولعبة ليزر تاج وغيرها.



المشاريع الرئيسية الحالية

محطة معالجة مياه الصرف الصحي في منطقة الرويس
أبو ظبي، الإمارات العربية المتحدة

تقرير مجلس الإدارة

أداء الصناعة في دول مجلس التعاون الخليجي

قد كانت بعض عمليات ترسيمة العقود والتدفق النقدي المنكمش من الشواغل الرئيسية الخاصة بصناعة البناء في عام ٢٠١٥، حيث حدد العملاء نفقاتهم الرأسمالية وميزانياتهم نظراً لانخفاض أسعار النفط.

ووفقاً للبيانات الواردة من متتبع المشاريع الإقليمية مجلة ميدل إيست إيكونوميك دايجست، بلغت عمليات ترسيمة العقود في دول مجلس التعاون الخليجي ٥٦ مليار دولار، مما يمثل انخفاضاً بنسبة ٢٧٪ عن صفقة الترسيمة في ٢٠١٤ بمبلغ ٧٧ مليار دولار. وهناك تراجعاً أيضاً بنسبة ٢٧٪ في قطاع النقل، الذي سجل ٢٧ مليار دولار في عملية ترسيمة العقود بعام ٢٠١٥، أي أقل من ترسيمة عام ٢٠١٤ بمبلغ ٣٧ مليار دولار. ولقد حصل قطاع النفط على ترسيمة بقيمة ١٨ مليار دولار في عام ٢٠١٥، وهو تراجع بنسبة ٣٨٪ من ترسيمة عام ٢٠١٤ التي كانت بقيمة ٢٩ مليار دولار. حَوْلِيَّة مجلة ميدل إيست إيكونوميك دايجست لعام ٢٠١٦

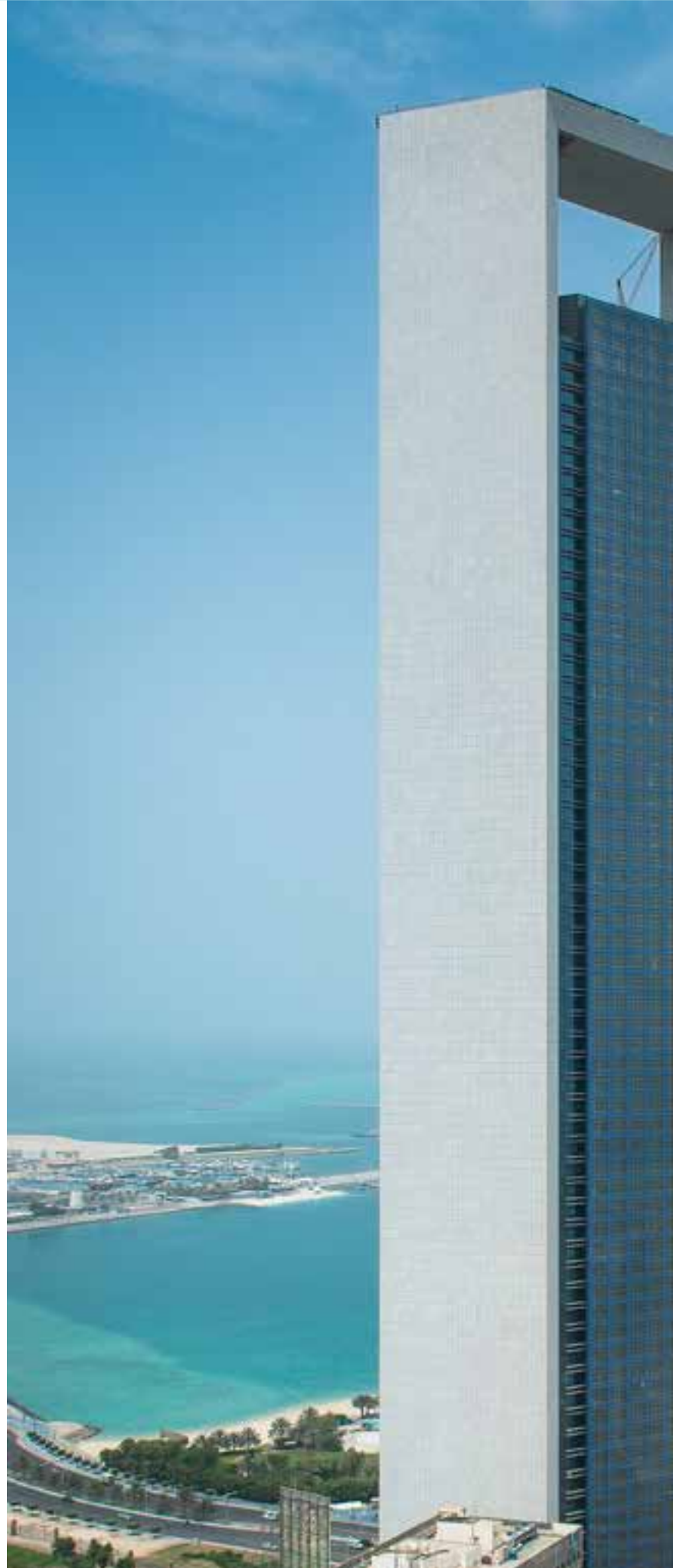
وعلى الرغم من تراجع قيمة عمليات الترسيمة، تواصل الأعمال الجديدة المضي قدماً. وتهدف منطقة الخليج إلى جذب الاستثمارات الأعلى في قطاع البناء لديها عن طريق استضافة الفعاليات العالمية وتقديم نفسها بصفاتها وجهة مفضلة للسائحين والمستثمرين. وسيؤدي ذلك إلى نمو شامل في صناعة البناء حتى يبلغ معدل النمو السنوي المركب ٣،٣٪.

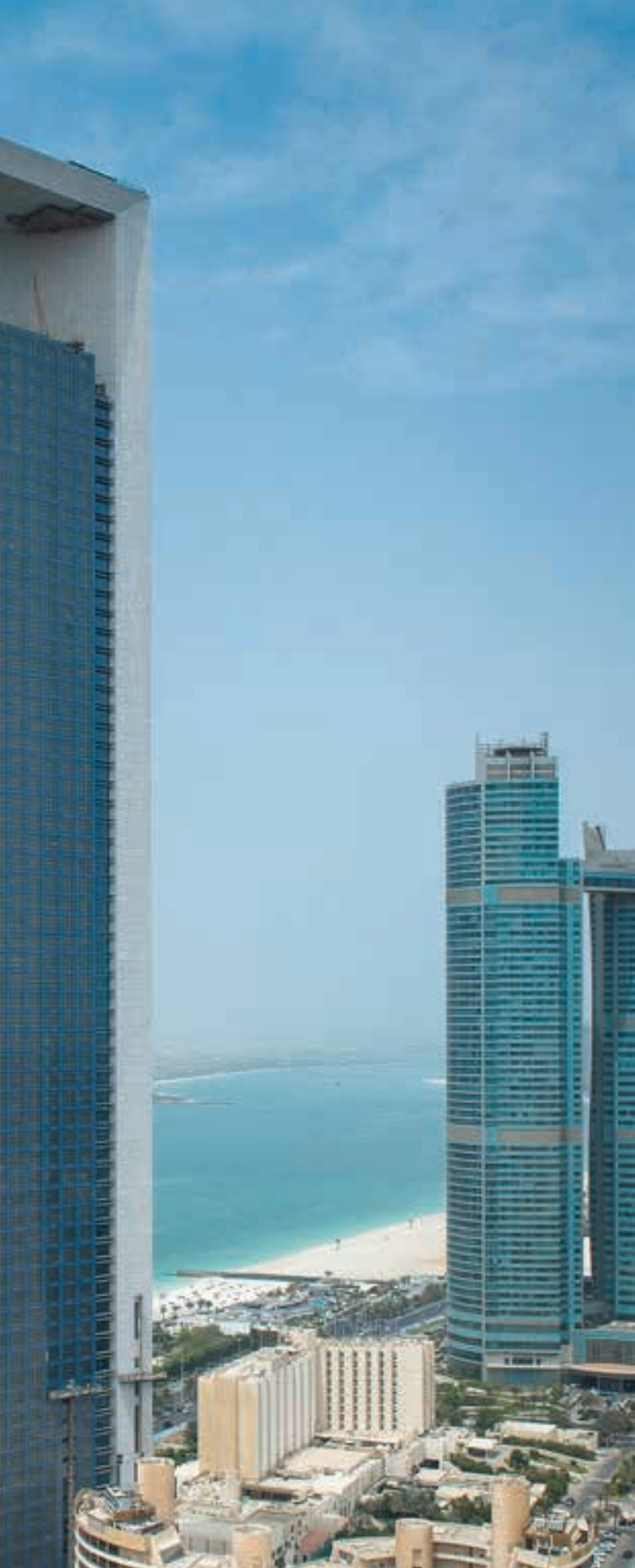
نظرة عامة على الاعمال والإنجازات

في خضم المنافسة الهائلة في السوق، فضلاً عن الزيادة المستمرة في التكاليف التشغيلية ونهج إدارة المخاطر التقليدي الذي تتبعه المؤسسات المالية، اكتسبت شركة سكس كونستراكت (على الرغم من أنها لم تكن في مأمن من آثار التراجع في أسعار النفط) زخماً عقب فوزها بعطاء واحداً من أكبر المشاريع في هذا العام، وهو مشروع حديقة ألعاب ياس ٢.

وقد بدأت شركة سكس كونستراكت إنجازتها وانتهت منها هذا العام، مما جعلها تفوق كل التوقعات. وقد مُنحت الشركة مؤخرًا عمليات الترسيمة الخاصة بجسر نذلة ديرة وجزيرة ناريل ومشروع توسيع محطة معالجة الصرف الصحي في عجمان، فضلاً عن مشروع استاد الوكرة وساحة الخطوط الجوية القطرية في قطر.

وعلاوة على ذلك، احتفلت شركة سكس كونستراكت بالذكرى الخمسين السنوية للشركة في الشرق الأوسط، حيث أسست أولى مشاريعها "كورنيش أبو ظبي" في عام ١٩٦٥. وإنجازها لأكثر من ٣٠٠ مشروع منذ تأسيسها، عاصرت شركة سكس كونستراكت وطورت جنباً إلى جنب مع نمو الخليج. وابتداءً من بناء المعالم التاريخية إلى المساعدة في النمو الاقتصادي، تفتخر سكس كونستراكت بكونها جزءاً من رفاهية ونجاح المنطقة.





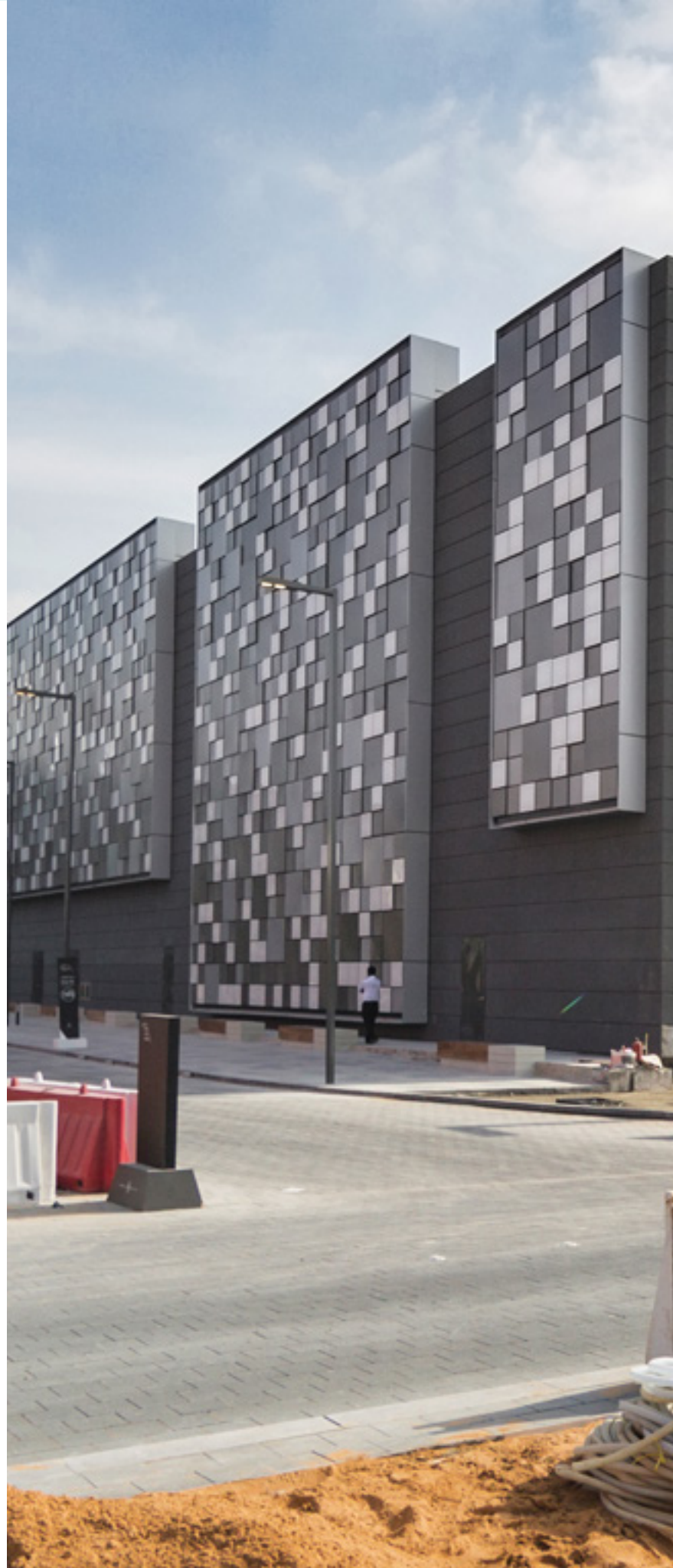
قوتنا في وحدتنا

وتلتزم شركة سكس كونستراكت بإقامة علاقات طويلة الأمد تعتمد على النزاهة وحسن الأداء والقيمة وإرضاء العميل. ونستمر في تلبية الاحتياجات المتغيرة لعملائنا بجانب خدماتنا عالية الجودة المقدمة من قوتنا العاملة ذوي الكفاءة العالية. ولا تعد شركة سكس كونستراكت مجرد شركة بناء؛ فنحن نعد فريقاً متخصصاً يسعى لتحقيق النمو في مجتمعنا، ويعزز الحفاظ على شركاء العمال التجارية الحاليين، كما يساعد عملائنا في تحقيق أطلهم على أرض الواقع.

ونحن نؤمن بأن مستقبلنا يعتمد على الاستجابة بذكاء للاحتياجات المتغيرة بشكل سريع في المجتمع – ويعد هذا هو الطريق الوحيد لتحقيق النجاح. وسنواجه قوى التغيير بالقوة والمرونة.

مجلس الإدارة

رئيس مجلس الإدارة	فيليب قويلين ش.م.خ. يمثلها فيليب قويلين
عضو مجلس إدارة	بيفافين ش.م.خ. يمثلها يوهان برلنت
مدير عام	بيير سيرونفال
عضو مجلس إدارة	جول يانسن ش.م.خ. يمثلها جول جانسن
عضو مجلس إدارة	بشارة سوسو
عضو مجلس إدارة	غسان اجية
عضو مجلس إدارة	عبد الرزاق نالوتي
عضو مجلس إدارة	فيليب ديسوي





مجمع هاب زيرو
دبي، دولة الإمارات العربية المتحدة



القبة الحيوية بالجardin بلانت
دبي، دولة الإمارات العربية المتحدة



بيير سيرونفال
المدير العام

رسالة المدير العام

بصورة إيجابية. وعلى الرغم من أن عام ٢٠١٥ يعد عامًا صعبًا، إلا أننا لا زلنا نركز على خلق قيمة حقيقية ومستدامة لجميع أصحاب المصلحة ونواصل مساعدة ذوي الخبرات في المجالات المتطورة. ولقد وضعنا الأساسات الضرورية لضمان استمرار نمو العمل تماشيًا مع تنمية الشرق الأوسط بصفة عامة ودول الخليج بصفة خاصة.

وسنظل متفائلون بشأن السنوات المقبلة.

نحن سعداء بإبلاغكم بأنه على الرغم من النتائج غير المتوقعة لهذا العام، أحرزت العديد من المشاريع تقدمًا استعدادًا لمعرض دبي ٢٠٢٠ وكأس العالم ٢٠٢٢ في قطر. وبينما نحن نقرب بسرعة من هذه الفعاليات المشهورة عالميًا، فإننا نرى المزيد من الفرص المحتملة لغزو الأسواق.

ونظرًا لمكانتنا بصفتنا لاعبًا أساسيًا وفعالاً في قطاع البناء، أمضينا عام ٢٠١٥ في التركيز على التطورات الرئيسية الجارية لدينا فضلاً عن تنفيذ العديد من المشاريع الضخمة. كما أنجزنا بنجاح فندق فور سيزونز في البحرين وفزنا بمناقصة مدينة ألعاب ياس ٢ ومشروع توسيع محطة معالجة الصرف الصحي في عجمان ومشروع جسر الوصول لنخلة ديرة فضلاً عن مشروع جزيرة ناريل في الإمارات العربية المتحدة.

وفي قطر، نواصل تقدمنا في مشاريعنا الحالية. ونتوقع أن ننجز عملنا في شارع الريان ومحطة الجابرو وتوسيع استاد خليفة الدولي ومنتجع شاطئ سلوى في عام ٢٠١٦. كما قمنا بتوقيع عقدين إضافيين، وهما عقد استاد الوكرة وعقد الساحات الخاصة بالخطوط الجوية القطرية.

وفي المملكة السعودية العربية، كان تركيزنا يتمحور حول إنجاز المشروعات المتميزة، وهما مشروع برج الشراع ومشروع مرافق محطة جازان البحرية.

ونحن ملتزمون ببرنامنا الخاص بالمسؤولية الاجتماعية للشركات (CSR)، وسنستمر في تزويد مجتمعنا ومكان العمل بالعديد من أنشطة برنامج المسؤولية الاجتماعية للشركات مثل مبادرة رايت تو ليرن (حق التعلم) التي ننظم بمقتضاها دورات تكنولوجيا المعلومات من أجل رفاهية موظفينا وتزويدهم بأدوات فعالة من حيث التكلفة للتواصل مع عائلاتهم بالخارج. وتعد زيارة موقع الجامعة وبرامج التدريب وبرامج إدارة السلامة وحفل جوائز الخدمة الطويلة السنوي فضلاً عن العديد من المبادرات البيئية مجرد أمثلة على جهودنا المستمرة في صنع فارق في مجتمعنا المحيط. ونحن فخورون أيضاً بمنحنا علامة المسؤولية الاجتماعية للشركات من جانب غرفة دبي للتجارة والصناعة تقديرًا لدعمنا المتواصل في أنشطة المسؤولية الاجتماعية للشركات.

ويظل برنامج الصحة والسلامة القيمة الأساسية لدينا وتظل سلامة موظفينا أولويتنا الرئيسية. وكمثال على هذا التفاني، حققنا ٣٠ مليون ساعة عمل مبهرة دون وقوع أي إصابات مضيعة للوقت في موقع المقرات الرئيسية لشركة أدنوك.

وعلى الرغم من تراجع أسعار النفط وعدم استقرار المنطقة سياسيًا وهو الأمر الذي كان له أثرًا مباشرًا على دول مجلس التعاون الخليجي، لا زال الخليج يواصل التطوير



علا





الشؤون المالية

تقرير المدققين	٥٤
الميزانية العمومية	٥٦
بيان الدخل	٥٨
حقوق الشركاء	٥٩
التدفقات النقدية	٦٠
ملاحظات على البيانات المالية المجمعة	٦١



الإنجازات

مشروع توسيع محطة الجابرو	٩٣
إستاد خليفة الدولي	٩١
مرسى حاملات النفط الضخمة، الفجيرة	٨٩
المقرات الرئيسية لشركة شركة بترول أبو ظبي الوطنية (أدنوك)	٨٧
محطة الضخ بصحار	٨٥
توسيع عالم فيراري	٨٣
فندق فور سيزونز بالبحرين	٨١



عام

رسالة المدير العام	١٢٣
مجلس الإدارة	١٢٠
تقرير مجلس الإدارة	١١٩



تقرير النشاط

٢٠١٥